

MEMORIA ANUAL HM HOSPITALES

HM 15

2015



hm hospitales

HM 15
2015

MEMORIA ANUAL

HM HOSPITALES



hm hospitales

DECÁLOGO DE UN HOSPITAL

EQUIDAD

La propiedad será equitativa entre los diversos componentes de la sociedad para que, al defender cada uno sus propios y diferentes intereses, garanticen a los demás la calidad asistencial.

1

INTEGRIDAD

No aceptará ofertas que, por insuficientes, obliguen a reutilizar materiales o a adquirirlos de dudosa calidad.

3

EXPERIENCIA

Los médicos de puerta y los quirúrgicos de urgencia serán especialistas experimentados.

5

SEGURIDAD

El "Hospital de Día" estará ubicado lo más cerca posible de las UCIs, que tendrán luz natural, y de los quirófanos.

7

MOTIVACIÓN

El hospital se regirá por un reglamento aceptado por todos. La docencia y la investigación serán sus motivaciones.

9

CALIDAD

Contará con el certificado de calidad homologado internacionalmente y con los medios tecnológicos y humanos para tratar con seguridad cualquier proceso.

2

EFICACIA

Estará preparado para funcionar eficazmente, durante las 24 horas del día.

4

COMPROMISO

La dirección médica contará con profesionales de gran experiencia en especialidades de acción, tales como anestelistas, cirujanos e intensivistas. El médico tendrá dedicación plena.

6

COHERENCIA

Los propietarios y gestores asumirán que algunos servicios son imprescindibles, aunque no sean rentables.

8

TRANSPARENCIA

El accionariado y la administración velarán para que sea libre, autónomo, transparente y pueda publicar los resultados médicos y estadísticas anuales. La excelencia y la buena gestión, aseguran su viabilidad.

10

15

SUMARIO

HM15
2015

04	GRUPO HM HOSPITALES
12	NUESTROS HOSPITALES
24	NUESTROS CENTROS INTEGRALES
29	INVESTIGACIÓN
33	DOCENCIA
38	HM EN CIFRAS
45	FUNDACIÓN DE INVESTIGACIÓN HM HOSPITALES



HM15
2015

EL MOMENTO DEL RELEVO GENERACIONAL

Muchas son las novedades que hemos vivido en este año 2015. Quizás, estemos pasando por el momento de mayor expansión del Grupo y de mayor complejidad para adaptar y consolidar cada proyecto asistencial, nuevo o que se incorpora, dentro de la forma de trabajar y de la filosofía de **HM Hospitales**. Una filosofía y una manera de hacer las cosas que han dado sus frutos en los ya más de 25 años de vida de nuestro proyecto.

Pero si hoy estamos aquí es porque, en su día, creo que nos hicimos la pregunta correcta: ¿Cómo creemos que se tiene que ejercer la medicina y, por ende, el cuidado de la salud de las personas? Una simple cuestión que nos ha obligado, día a día, a plantearnos cómo podíamos hacerlo mejor y a esforzarnos mucho para conseguirlo.

Como proyecto empresarial, la Dra. Cidón y yo siempre hemos creído que **HM Hospitales** tenía que ser grande para ser sostenible en el tiempo. Como proyecto de vida, estamos firmemente convencidos de que el sueño se ha convertido en una realidad en su, empresarialmente hablando, corta vida, porque en ningún momento hemos renunciado a lo que somos. Nuestro espíritu fundacional no es otro que el de crear un espacio de libertad para que los médicos ejerzan su vocación con responsabilidad y plenitud y con las máximas garantías para el cuidado de sus pacientes, fin único de nuestra profesión y también de esta empresa.

Crear en **HM Hospitales**, de esta manera, es también creer que puede y debe ser capaz de seguir adelante más allá de las aportaciones

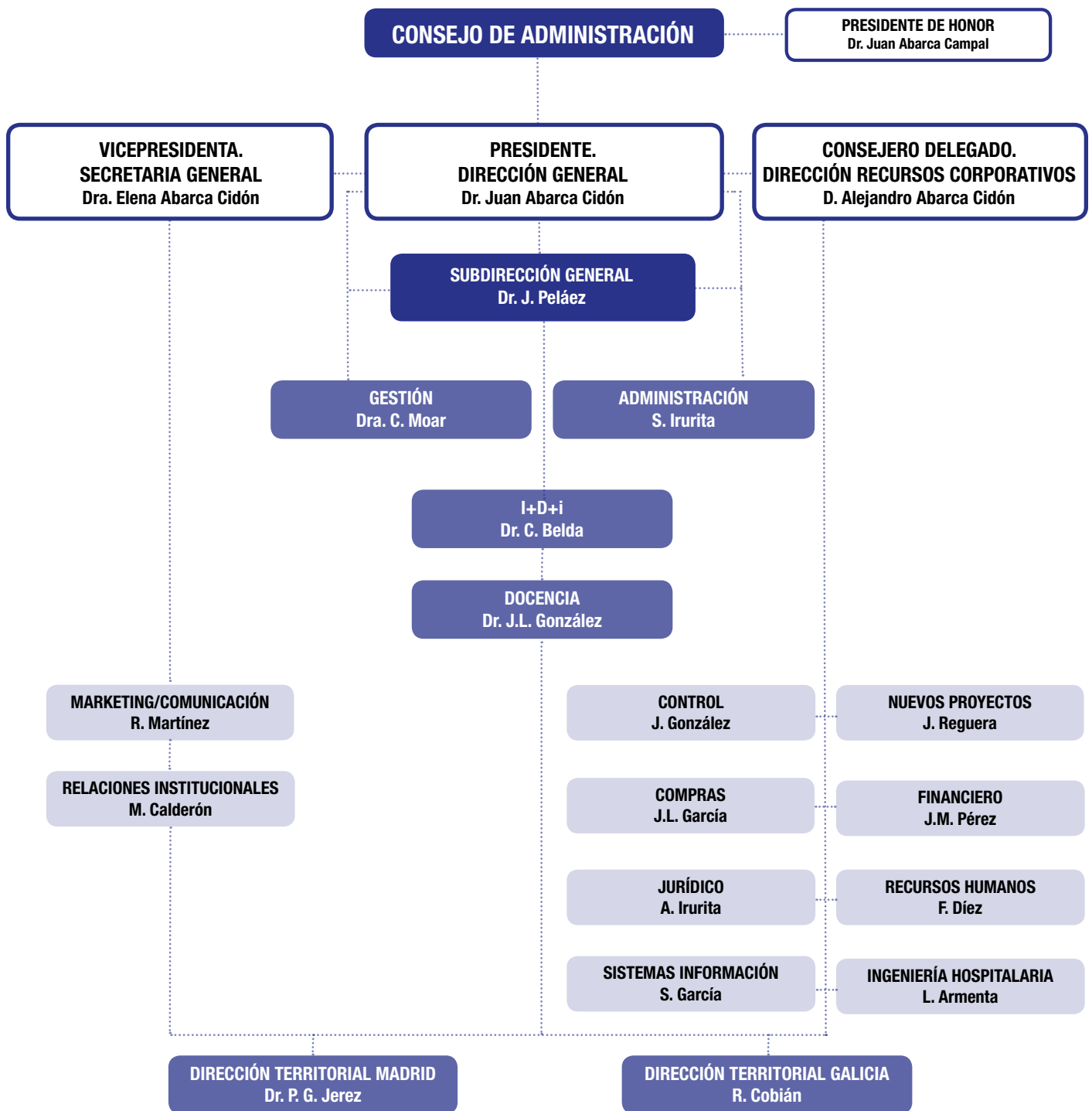
personales. Y ésta es la gran novedad que, a día de hoy, hemos promovido pasando el testigo de la Dirección a nuestros hijos. Una generación mucho más formada y competitiva que estamos convencidos que nos permitirá avanzar y crecer en la dirección correcta pero sin olvidar nuestras raíces y nuestro empeño por hacer de **HM Hospitales**, un proyecto de vida extendido para socios, empleados y nuestros pacientes y sus familiares.

El relevo, por lo tanto, se produce en unas condiciones idóneas y en el momento oportuno para que **HM Hospitales** termine de ejecutar los planes en marcha e inicie nuevos proyectos que, ya liderados por ellos, sin lugar a dudas nos va a permitir sentirnos orgullosos de su buen hacer al frente de un equipo humano comprometido, motivado y de alta cualificación como el que tenemos en este momento.

HM Hospitales ha sido para nosotros un sueño que, convertido en realidad, nos ha dado muchas alegrías y satisfacciones. Y también es un proyecto lleno de vida que, como ésta, evoluciona y es capaz de adaptarse al entorno, de progresar y avanzar para atender con las máximas garantías a nuestros pacientes, que es el fin y el principio de todo.

Dr. D. Juan Abarca Campal
Presidente de Honor
HM Hospitales

ORGANIGRAMA HM HOSPITALES





A LARGO PLAZO

Desde que a finales de 2013 pusimos en marcha nuestro Plan estratégico 2013-2018 muchas han sido, en apenas dos años, las novedades y los retos a los que nos hemos enfrentado como organización. Pasados ya dos ejercicios y con una estructura plenamente consolidada en Madrid y consolidándose en Galicia, podemos afirmar que mantenemos un crecimiento con plenas garantías que nos está permitiendo, por un lado, ampliar nuestra oferta asistencial y por otro, absorber de una manera ordenada las nuevas incorporaciones que se han producido en los dos últimos años, adecuándolas al modelo de trabajo y a los estándares de calidad existentes en el Grupo.

Y esta consolidación se ha producido gracias al esfuerzo y especial hincapié que hemos puesto en este ejercicio para que nuestro modelo de gestión asistencial, lo que nos hace ser lo que somos, llegue a todos y cada uno de los profesionales y centros de nuestro ya extenso Grupo. Las circunstancias cambian y las personas también, pero **HM Hospitales** nació con un ADN propio, y ese código genético que nos hace únicos es el que nos debe permitir ofrecer a nuestros pacientes una Medicina y unos cuidados excelentes, que es el único fin de nuestra actividad.

El paciente ha sido siempre el eje de nuestra actividad y nuestra razón de ser y por eso queremos que nuestros pacientes y sus familiares sientan que cada centro de **HM Hospitales es la suma de todos** y que no hay diferencias, vayas al centro que vayas, te atienda quien te atiende.

2015 también ha sido el año en el que hemos dado la bienvenida al seno del Grupo al Hospital HM Vallés y al Policlínico HM Gabinete Velázquez, dos centros que se incorporan para ampliar nuestra oferta asistencial en la Comunidad de Madrid y para pivotar sobre ellos nuevos proyectos asistenciales, como por ejemplo, el nuevo hospital general que tenemos previsto construir en el Corredor del Henares para 2017. Fruto de estas nuevas adquisiciones y del cre-

cimiento que estamos experimentando en los dos últimos años, creo que **HM Hospitales es hoy una realidad más sólida y más grande**, nuestros índices asistenciales y de gestión así lo indican. Pero también creo que es **una realidad mejor**, porque ofrecemos a nuestros pacientes la seguridad y estabilidad necesaria para que nos confíen el cuidado de su salud y a nuestros profesionales un entorno idóneo para desarrollar una carrera profesional sin límites.

Nuestros resultados y crecimiento en las áreas de Investigación y Docencia son claros. Quiero felicitar desde estas líneas a todos los profesionales que trabajan en **HM Hospitales** por el excelente desempeño que hemos tenido este año en ambas materias. Haber superado como grupo hospitalario los 1.000 puntos de Factor de Impacto Acumulado en publicaciones científicas y los 2.000 alumnos que se forman con nosotros, tanto en la Facultad de Medicina como con el Instituto HM de Profesiones Biosanitarias, es la mejor noticia que podíamos tener.

Con estos datos demostramos que está firmemente consolidado el propósito fundacional de **HM Hospitales**, que aún a el ofrecer a nuestros pacientes un servicio de la mayor calidad con el de ofrecer a nuestros profesionales la capacidad de formarse y formar a otros para que puedan desarrollar todo su potencial.

Una empresa sanitaria como la nuestra no puede vacilar en poner en manos de sus equipos médicos las mejores herramientas para el desarrollo de su carrera profesional: lo último en tecnología sanitaria, instalaciones de primer nivel, apoyo económico y una Dirección comprometida con sus objetivos. Porque, no cabe duda, tanto la Investigación como la Docencia hacen que el profesional sea mejor, y ser mejor es una garantía de hacer bien las cosas para nuestros pacientes también.

Dr. D. Juan Abarca Cidón
Presidente HM Hospitales

MISIÓN, VISIÓN Y VALORES

Nuestra estrategia global se basa en el compromiso de realizar una gestión eficaz y eficiente orientada a la seguridad y a la **satisfacción de nuestros pacientes y sus familiares, trabajadores, colaboradores y accionistas**. Por ello, en **HM Hospitales** definimos nuestra misión, visión y valores como la gestión de servicios sanitarios asistenciales, docentes y de investigación que contribuyan al mantenimiento y mejora de la salud de la población.

01

MISIÓN

Ofrecer servicios sanitarios para el cuidado de la salud y del bienestar de nuestros pacientes y sus familiares, mediante una oferta asistencial completa y una excelente calidad de servicio, con el compromiso de aportar valor a nuestros clientes, accionistas, empleados y al conjunto de la sociedad.

02

VISIÓN

Ser el grupo hospitalario de referencia a nivel nacional por la asistencia sanitaria, la docencia y la investigación centrada en personas.

03

VALORES

INTEGRIDAD, tanto en la prestación de la asistencia por los profesionales sanitarios, como en la gestión de los recursos. Debe proporcionar percepciones de honestidad y transparencia en todos los procesos.

CONFIANZA en las relaciones entre todos los implicados, visible en los pacientes y sus familiares, pero también contrastable entre profesionales de las diferentes actividades asistenciales.

COMPROMISO de los equipos humanos con su responsabilidad profesional, que condiciona la calidad de la asistencia y la percepción sobre los distintos centros que construye su reputación.

INNOVACIÓN CONTINUADA sobre los procesos de diagnóstico y terapia para generar los mejores indicadores de eficiencia en el sector sanitario, incluyendo la docencia y la investigación.

LIDERAZGO en el enfoque terapéutico de algunas patologías, con colaboraciones destacadas con centros de referencia internacional y desarrollo de instalaciones ejemplares para el tratamiento oncológico, cardiológico y neurológico.

SENSIBILIDAD para gestionar los requerimientos de nuestros pacientes y sus familiares y allegados atendiendo a sus necesidades tanto físicas como espirituales y con procesos de escucha activa que nos permitan mantener en el tiempo la excelencia en nuestra política de medicina centrada en el paciente.



EL AÑO DE LA CONSOLIDACIÓN

Para **HM Hospitales**, el año 2015 ha sido un año de índices asistenciales y de cifras económicas que certifican que el camino emprendido con el Plan Estratégico 2013-2018 sigue avanzando por la senda correcta. Cerramos el ejercicio con fuertes incrementos de facturación e inversión que anticipan fuertes crecimientos de EBITDA para 2016 y 2017.

En lo que respecta a crecimiento por adquisiciones en la Comunidad de Madrid, en 2015 se han incorporado al Grupo, HM Gabinete Médico Velázquez (para acercar nuestros servicios a los pacientes de la zona centro) y el Hospital HM Vallés de Alcalá de Henares, que junto a los policlínicos de La Paloma adquiridos en mayo 2016 en Torrejón, sientan una base sólida para lo que será el futuro Hospital del Corredor del Henares.

Respecto a la evolución de HM Puerta del Sur y el Centro Integral de Neurociencias A.C. HM CINAC (abiertos en noviembre de 2014) alcanzaron el break even en septiembre del año pasado y desde entonces continúan con un fuerte crecimiento. Tenemos que agradecer a nuestros pacientes el buen recibimiento que han dado a ambos centros, que han sobrepasado las previsiones más optimistas y que nos están llevando a plantear ampliaciones asistenciales para atender la creciente demanda que presentan. A nivel normalizado estamos ya superando los 300 MM€ de facturación al año y el Grupo tiene una sólida posición de caja para continuar con el crecimiento vía adquisiciones.

Por otro lado, desde que en 2014 llegáramos a Galicia nuestro plan de inversión y los planes de desarrollo de nuestra actividad en esta comuni-

dad cumplen con las expectativas generadas e invitan a seguir apostando por el mercado gallego como un área de crecimiento.

Gracias a que los resultados asistenciales y económicos nos acompañan, seguimos con nuestra voluntad de seguir creciendo a pesar de la situación económica y del clima político tan enrarecido en el que nos desenvolvemos. Por nuestra parte, permanecemos fieles a nuestra política de independencia, lo que nos garantiza estabilidad y solvencia ya que no dependemos de concertos públicos para nuestra sostenibilidad, que es en un 97% privada.

Para **HM Hospitales** contar con un equipo de profesionales ilusionados y comprometidos con el proyecto es la base de nuestro modelo de empresa. Es por ello que seguimos aumentando nuestra plantilla y en el año 2015 se han producido 170 nuevas incorporaciones, lo que nos ha permitido sobrepasar la barrera de los 3.000 empleos directos, un 78% de ellos con contrato indefinido y un 77% de empleo femenino.

HM Hospitales es un proyecto a largo plazo y el crecimiento, para nosotros, exige hacerlo con orden y con una sólida base asistencial, integrando y consolidando cada adquisición para dotarla de los recursos asistenciales y humanos necesarios para ofrecer a nuestros pacientes y sus familiares un cuidado y trato de excelencia.

D. Alejandro Abarca Cidón
Consejero Delegado HM Hospitales



OFERTA ASISTENCIAL

MADRID



Hospital Universitario HM Madrid
Pza. del Conde del Valle de Suchil, 2
28015 Madrid
Tel. 91 447 66 00



Hospital Universitario HM Montepíncipe
Avda. de Montepíncipe, 25
28660 Boadilla del Monte, Madrid
Tel. 91 708 99 00



Hospital Universitario HM Torrelodones
Avda. Castillo de Olivares, s/n
28250 Torrelodones, Madrid
Tel. 91 267 50 00



Hospital Universitario HM Sanchinarro
Calle Oña, 10
28050 Madrid
Tel. 91 756 78 00



Hospital Universitario HM Nuevo Belén
Calle de José Silva, 7
28043 Madrid
Tel. 91 744 41 00



Hospital Universitario HM Puerta del Sur
Avda. Carlos V, 70
28938 Móstoles
91 267 31 00



Hospital HM Vallés
C/ Santiago, 14
28801 Alcalá de Henares, Madrid
Tel. 91 737 43 53

GALICIA



Hospital HM Modelo
Calle Virrey Osorio, 30
15011 A Coruña
Tel. 981 14 73 00



Maternidad HM Belén
Calle Teniente Coronel Teijeiro, 3
15011 A Coruña
Tel. 981 25 16 00

CENTROS INTEGRALES



Centro Integral Oncológico Clara Campal
Calle Oña, 10
28050 Madrid
Tel. 902 10 74 69



Centro Integral de Enfermedades Cardiovasculares
Avda. de Montepíncipe, 25
28660 Boadilla del Monte, Madrid
Tel. 902 08 98 80



Centro Integral de Neurociencias AC
Avda. Carlos V, 70
28938 Móstoles
91 267 32 00

OFERTA ASISTENCIAL

ONCOLOGÍA.

Centro Integral Oncológico
Clara Campal HM CIOCC

- Unidad de Tumores de pulmón
- Unidad de Tumores digestivos
- Unidad de Tumores ginecológicos
- Unidad de Tumores de mama
- Unidad de Tumores génito-urinarios y de próstata
- Unidad de Tumores del sistema nervioso central. Neuro-Oncología
- Unidad de Sarcomas
- Unidad de Tumores de cabeza y cuello
- Unidad de Oncohematología
 - Programa de Trasplantes de médula ósea
- Unidad de Oncohematología pediátrica
 - Programa de Trasplantes de médula ósea
 - Programa de Musicoterapia
- Unidad de Odontología oncológica
- Programa de Cáncer familiar y hereditario

FERTILIDAD

en HM Fertility Center

- Programa de Fecundación In Vitro
- Programa de Preservación de la Fertilidad
- Programa de Ovodonación

ADEMÁS...

- Unidad del Dolor
- Unidad de Ensayos Clínicos
- Unidad de Prevención Precoz Personalizada
- Unidad de Medicina y Traumatología Deportiva
- Unidad de Medicina y Cirugía Estética
- Unidad Multidisciplinar de Tratamiento de la Obesidad
- Unidad de Tratamiento Endoscópico de la Obesidad
- Unidad del Sueño
- Unidad de Cirugía de Tumores Endocrínicos
- Unidad de Cirugía de la Mano y Miembro Superior

CARDIOLOGÍA.

Centro Integral de Enfermedades
Cardiovasculares HM CIEC

- Unidad de Valvulopatías
- Unidad de Imagen Cardíaca
- Unidad de Cardiopatías congénitas
- Unidad de Electrofisiología cardíaca y Arritmología clínica
- Programa de Rehabilitación cardíaca
- Programa de Hemodinámica de la cardiopatía estructural

MATERNIDAD

en HM Hospitales

- Unidad de Embarazo de Alto Riesgo
- Unidad de Diagnóstico Prenatal y Medicina Fetal
- Unidad de Parto de Baja Intervención y de Parto Natural
- Programa de Conservación de células madre del cordón umbilical

- Unidad de Suelo Pélvico
- Unidad de Radiología de la Mujer
- Unidad de Diabetes
- Unidad de Genética Clínica
- Unidad de Cuidados Domiciliarios (UCDo)
- Programa de Cirugía Robótica (Da Vinci)
- Programa de Cirugía Sin Sangre
- Programa de Eco-endoscopia digestiva y de vía aérea (EBUS)
- Programa Personalizado de Salud Cardiovascular

NEUROCIENCIAS.

Centro Integral de
Neurociencias AC HM CINAC

- Enfermedad de Parkinson y otros Trastornos del movimiento
 - Unidad de Enfermedades neurodegenerativas y Trastornos del movimiento
 - Unidad de Neurocirugía funcional (Enfermedad de Parkinson y otros Trastornos del movimiento)
 - Unidad de RMN-HIFU (Temblor esencial, Enfermedad de Parkinson y otros Trastornos del movimiento)
- Unidad de Deterioro Cognitivo
 - Programa de Trastornos psiquiátricos asociados a enfermedades neurodegenerativas
 - Programa de Magnetocéutica y estimulación magnética transcraneal en enfermedades neurodegenerativas y depresión
- Unidad de Investigación básica, traslacional y clínica de Enfermedad de Parkinson y Neurodegeneración

ÁREA PSIQUIATRÍA

- Programa de Enfermedad mental grave
- Programa de Trastornos de la conducta alimentaria
- Programa de Adicciones y Patología Dual
- Programa de Trastornos Neurocognitivos y Psicogeriatría
- Programa de Psiquiatría infanto-juvenil y perinatal

2. NUESTROS **HOSPITALES**



Dirección Territorial Madrid



Desde el punto de vista hospitalario, 2015 ha supuesto un paso más en la consolidación del área asistencial de Madrid y zona centro. **HM Hospitales** oferta en este área todas las especialidades médico-quirúrgicas reconocidas por el Ministerio de Sanidad y la OMC. Todas ellas con una cartera de servicios completa, incluyendo técnicas y procedimientos absolutamente novedosos gracias al apoyo del área de I+D+i y a la decidida apuesta de la Dirección del Grupo por la inversión en tecnología y profesionales, a pesar de la coyuntura económica general.

El Hospital Universitario HM Madrid ha seguido con la renovación de instalaciones prevista en su plan director, y se consolida como un centro hospitalario terciario con una gran vocación de atención al paciente multipatológico.

HM Montepríncipe ha crecido en actividad en prácticamente todas las especialidades, pero muy especialmente en aquellas que forman **HM CIEC** (Cardiología y áreas afines, Cirugía Cardíaca y de las Cardiopatías Congénitas, Cirugía Vasculard, Endocrinología, etc.). Es un centro referente para la Hemodinámica y la Electrofisiología cardíaca, atendiendo a más de un 50% de los pacientes de estas especialidades referidos desde fuera de nuestra provincia. La Unidad de Diabetes ha crecido en su actividad y ha posicionado al centro como un referente en la atención del paciente diabético.

HM Torrelodones ha redefinido satisfactoriamente su papel dentro del grupo, se ha adaptado a la demanda de su zona de influencia. En 2015 se trasladó la actividad obstétrica y de UCI Neonatal a HM Montepríncipe y HM Puerta del Sur, con el fin de potenciar el crecimiento de especialidades muy demandadas por la población atendida en el centro. Así, la Traumatología, la Medicina Deportiva, la Ginecología y la Medicina Interna han aumentado su actividad de forma muy notable.

HM Sanchinarro consolida a **HM CIOCC** como el mayor centro oncológico monográfico de la Comunidad de Madrid, tanto en número de pacientes nuevos atendidos como en cartera de servicios. La atención al paciente con cáncer, tanto desde el punto de vista médico como desde el punto de vista quirúrgico en cualquier especialidad, la presencia de la Unidad de Ensayos Clínicos Fase I (tercera de Europa en número de ensayos y reclutamiento de pacientes), la continua innovación en procedimientos terapéuticos (quirúrgicos, radioterapéuticos, etc.) y la atención y apoyo que todas las especialidades médico-quirúrgicas brindan al paciente, suponen los verdaderos puntos fuertes del centro.

HM Nuevo Belén, el hospital obstétrico del grupo dentro del área urbana de Madrid, ha seguido creciendo en número de pacientes y de nacimientos, hasta el punto de ser en la actualidad el segundo hospital del grupo con mayor actividad en el área ginecológico-obstétrica. Su Unidad de Parto Natural o de Baja Intervención ha presentado un crecimiento espectacular, y se ha finalizado la renovación de la zona de consultas.

HM Puerta del Sur, en su primer año de vida, ha confirmado lo acertado de la decisión de **HM Hospitales** de apostar por una atención médica de calidad en la zona sur de la Comunidad. El crecimiento de la actividad, tanto la ambulatoria como la hospitalizada, ha superado las previsiones más optimistas. Un hospital joven, seguro, con una cartera de servicios amplísima pensada para atender integralmente a una población de más de 1.500.000 habitantes en su área de influencia, con un cuadro médico excepcional en lo técnico y en su motivación, y con una apuesta excepcional: **HM CINAC**, el primer centro integral de Neurociencias español, en el que el paciente Neuro-psiquiátrico encuentra todo lo preciso para su atención. La dotación tecnológica del hospital (PET-RMN, HIFU, etc.) hacen del centro uno de los hospitales mejor dotados de Europa.

HM Vallés es la última incorporación al grupo, efectuada en el verano de 2015. Un hospital moderno, pequeño físicamente pero con una vocación de crecimiento firme, y que durante el próximo 2016 será mejorado en algunas áreas y servicios (Urgencias, Área de Consultas Ambulatorias) con el fin de reforzar su posición en la zona este de Madrid, en espera de la construcción de un hospital más funcional y con una cartera de servicios hospitalarios similar a la de cualquier otro centro de **HM Hospitales**.

No querría dejar de mencionar brevemente a los Policlínicos de **HM Hospitales**. La incorporación de **HM IMI Toledo**, realizada el año anterior, nos ha permitido extender nuestra influencia al área de Toledo. El plan de expansión del Policlínico, que tendrá lugar durante el próximo año, con especial relevancia para las especialidades de Traumatología y Ginecología (incluyendo HM Fertility Center) convertirá este centro en la referencia sanitaria a nivel ambulatorio de la provincia de Toledo. Igualmente, se ha seguido reforzando la política de alianzas y colaboración con Policlínicos no propios, facilitando el acceso del paciente y usuario de la sanidad privada a nuestro grupo y a toda su cartera de servicios, sin perder la relación de proximidad con sus médicos y profesionales sanitarios de referencia.

En resumen, este año 2015 ha permitido que **HM Hospitales** haya completado su cartera de especialidades, haya ahondado en la mejora de sus procesos y haya apostado por una atención realmente individualizada, basada en una asistencia sanitaria de vanguardia, en una vocación de formación firmemente arraigada, y en una práctica real y diaria de la investigación. Y nos sentimos seguros y confiados en que, gracias al trabajo de nuestros profesionales, y a la confianza que nos brindan nuestros pacientes, seremos capaces de mejorar lo realizado.

Dr. D. Pablo González Jerez
Dirección Territorial Madrid HM Hospitales

2.1. HOSPITAL UNIVERSITARIO

HM MADRID

Dra. Dña. Maribel Sánchez Galindo
 Dirección Médica de
 HM Madrid

“2015 ha vuelto a ser un buen año para HM Madrid, con récord de pacientes atendidos en algunas especialidades como Medicina Interna y Traumatología. Sin duda, esto se debe a todos y cada uno de los que forman el equipo humano de este gran Hospital, tanto a los que se mantienen con nosotros desde los inicios, hace ya 26 años, como a las nuevas incorporaciones. Nuestro reto diario es seguir ofreciendo una asistencia sanitaria personalizada y excelente, para lo que continuamos implementando las reformas necesarias tanto tecnológicas y de infraestructuras, como en la cartera de servicios”.

DOTACIÓN

- 92 habitaciones + 5 Hospital de Día
- 5 boxes urgencias
- 33 consultas
- 5 quirófanos
- 8 camas UCI
- TAC de 32 cortes
- RM abierta de 0,4 T
- RM cerrada de alto campo de 1,5 T
- Policlínicos adjuntos (c/ Arapiles, 8 y Plaza del Conde del Valle de Suchil, 3)
- Gimnasio de Rehabilitación adjunto
- Clínica Universitaria Odontológica CEU-HM

MAGNITUDES ASISTENCIALES
AÑO 2015

ALTAS HOSPITALARIAS	6.026
URGENCIAS	31.784
CIRUGÍAS	2.205
CIRUGÍAS AMBULANTES	1.815
ESTUDIOS DE LABORATORIO	691.425
ESTUDIOS RADIOLÓGICOS	95.994
ENDOSC./COLONOSCOPIAS	6.070
CONSULTAS EXTERNAS	196.574



HM Madrid (HM) es un hospital médico-quirúrgico ubicado en el centro de Madrid que cuenta, además, con dos policlínicos de consultas externas, una Clínica Universitaria Odontológica, un Gimnasio de Rehabilitación y Fisioterapia y un servicio de Podología.

Dispone **de todas las especialidades médicas y quirúrgicas de adultos además de Urgencias las 24 horas.**

El Servicio de Diagnóstico por Imagen de HM Madrid está dotado de modernas instalaciones de radiología convencional, mamógrafo digital, ecografía, TAC multicorte (de 32 detectores), resonancia magnética (RM) cerrada de alto campo (de 1,5 Teslas) y RM abierta (de 0,4 Teslas).


ESTE HOSPITAL CUENTA, ADEMÁS, CON UNA OFERTA SANITARIA ESPECIALIZADA:

- Programa de Cirugía Sin Sangre
- Programa de Fragilidad Ósea
- Programa de Patología de Cadera del Adulto Joven
- Programa de Proctología Avanzada
- Unidad de Cirugía de Tumores Endocrinológicos
- Unidad de Suelo Pélvico
- Unidad del Dolor



HM Montepíncipe (HMM) es un hospital médico-quirúrgico y materno-infantil a la vanguardia de la innovación clínica y de la calidad asistencial. HMM ha sido el primer hospital privado de España certificado según la norma **DIN-EN-ISO 9001:2008** para todos sus servicios. Asimismo, fue el primer hospital privado de la Comunidad de Madrid en ser acreditado como centro universitario en septiembre de 2007, certificación que después se extendió a todos los centros de **HM Hospitales**.

Con más de 21.500 m² construidos, el hospital dispone de todas las especialidades médico-quirúrgicas, tanto de niños como de adultos y Urgencias las 24 horas.

Dotado con las tecnologías sanitarias más modernas, el Servicio de Diagnóstico por Imagen está equipado con equipos de radiología convencional, entre los que se incluyen ecografía, mamografía digital y el nuevo TAC de 160 detectores, en el que se pueden realizar todo tipo de estudios de forma más rápida, con mayor resolución y con menos radiación para el paciente.

ESTE HOSPITAL CUENTA, ADEMÁS, CON UNA OFERTA SANITARIA ESPECIALIZADA:

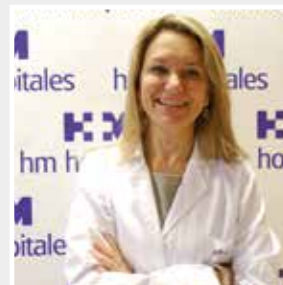
- Programa de Atención al Ictus Agudo
- Programa de Enfermedad Inflamatoria Intestinal
- Programa de Litroticia Extracorpórea
- Programa de Traumatología y Ortopedia Pediátrica
- Unidad de Embarazo de Alto Riesgo



HM HOSPITAL UNIVERSITARIO
HOSPITALES hm montepíncipe

2.2. HOSPITAL UNIVERSITARIO

HM MONTEPRÍNCIPE



Dra. Dña. Virginia Soler Vigil
Dirección Médica de
HM Montepíncipe

“El Monitor de Reputación Sanitaria (MERCOS), ha situado a HM Montepíncipe como uno de los 5 primeros hospitales privados de España por sus resultados asistenciales y su reputación entre médicos, enfermeros y asociaciones de pacientes a nivel nacional. Además, este Hospital cuenta con la acreditación de calidad QH + 2 estrellas que reconoce nuestros sistemas de calidad y nuestro esfuerzo continuo por mejorar nuestra calidad asistencial para ofrecerte el máximo nivel de seguridad”

► DOTACIÓN

- 129 habitaciones + 11 Hospital de Día
- 23 boxes urgencias
- 56 consultas
- 11 quirófanos
- 10 camas UCI + 6 Camas de UCI Coronaria
- 25 camas de UCI Pediátrica y Neonatal
- Oncología Pediátrica
- RM abierta de 0,7 T, cerrada de alto campo de 1,5 T y dinámica de 0,7 T
- TAC de 160 cortes
- Único hospital en España con RMN vertical y dinámica
- Dispone de parking de 500 plazas

MAGNITUDES ASISTENCIALES AÑO 2015

ALTAS HOSPITALARIAS	12.981
URGENCIAS	61.939
CIRUGÍAS	7.389
CIRUGÍAS AMBULANTES	2.720
NACIMIENTOS	2.352
ESTUDIOS DE LABORATORIO	954.475
ESTUDIOS RADIOLÓGICOS	131.997
ENDOSC./COLONOSCOPIAS	10.206
CONSULTAS EXTERNAS	322.698

2.3. HOSPITAL UNIVERSITARIO

HM TORRELODONES



Dra. Dña. Pilar Múgica Elorza
Dirección Médica de HM Torrelodones

“Durante el año 2015, HM Torrelodones se consolida como centro sanitario de referencia para el área noroeste de la Comunidad de Madrid. Gracias al magnífico equipo de profesionales podemos garantizar a nuestros pacientes los más altos estándares de calidad asistencial en todas nuestras especialidades médicas y quirúrgicas en el cuidado y promoción de su salud”.

DOTACIÓN

- 77 habitaciones + 8 Hospital de Día
- 16 boxes urgencias
- 42 consultas
- 6 quirófanos
- 9 camas UCI
- TAC de 16 cortes
- RM abierta de 0,23 T y RM cerrada de alto campo de 1,5 T
- Mamógrafo digital y tomosíntesis
- Policlínico adjunto

**MAGNITUDES ASISTENCIALES
AÑO 2015**

ALTAS HOSPITALARIAS	7.048
URGENCIAS	66.317
CIRUGÍAS	3.741
CIRUGÍAS AMBULANTES	1.907
NACIMIENTOS*	306
ESTUDIOS DE LABORATORIO	664.017
ESTUDIOS RADIOLÓGICOS	119.514
ENDOSC./COLONOSCOPIAS	4.178
CONSULTAS EXTERNAS	286.372

*Cierre de Ingresos Obstétricos en julio de 2015



HM Torrelodones (HMT) es un hospital general médico-quirúrgico equipado con todos los servicios y especialidades médico-quirúrgicas y Urgencias las 24 horas. Cuenta con un Policlínico de consultas externas con un amplio abanico de servicios y especialidades. Además, acoge el Servicio de Medicina Física y Rehabilitación y la Unidad de Medicina Deportiva.

Desde abril de 2011, **HM Hospitales** cuenta también con una Unidad de Radiodiagnóstico ubicada en la Clínica Médica Los Belgas, en Collado Villalba.

Dotado con las tecnologías sanitarias más modernas, el Servicio de Diagnóstico por Imagen de HM Torrelodones dispone de equipos de radiología convencional, ecografía, mamografía, TAC multicorte (de 16 detectores), resonancia magnética (RM) cerrada de alto campo (de 1,5 Teslas), RM abierta (de 0,23 Teslas) y ortopantomografía.

En el año 2015 se ha ampliado la oferta asistencial poniendo en marcha la Unidad de Cuidados Domiciliarios, recibida con altos niveles de satisfacción por parte de nuestros pacientes y familiares. Se han creado también las consultas monográficas de osteoporosis primaria y de ginecología de la adolescente.

ESTE HOSPITAL CUENTA, ADEMÁS, CON UNA OFERTA SANITARIA ESPECIALIZADA:

- Programa de Ginecología de la Adolescente
- Unidad Multidisciplinar de Osteoporosis Primaria
- Programa de Pilates Terapéutico



2.4. HOSPITAL UNIVERSITARIO

HM SANCHINARRO

Dr. D. Carlos Mascías Cadavid
 Dirección Médica de
 HM Sanchinarro

"HM Sanchinarro continúa en su línea de crecimiento, permaneciendo en la vanguardia de la innovación tecnológica y de la investigación médica sin descuidar la formación continua de sus profesionales y -ante todo- el trato personal y personalizado a sus pacientes y sus familias, ofreciendo la asistencia integral que es la seña de identidad de este centro".

HM Sanchinarro (HMS) es un hospital general médico-quirúrgico e infantil con 35.000 m² construidos y cuenta con un Policlínico de consultas externas en el cercano barrio de Las Tablas. Dispone de Urgencias 24 horas y de todas las especialidades médicas y quirúrgicas, con la excepción de Obstetricia, Neonatología y Cirugía Cardíaca; un área de consultas y 11 quirófanos de última generación como el dotado con el robot quirúrgico **Da Vinci**, con el que **HM Hospitales** inició su **Programa de Cirugía Robótica**, que avanza en la cirugía mínimamente invasiva para conseguir los mejores resultados médicos y una recuperación más rápida de los pacientes.

El Servicio de Diagnóstico por Imagen de HM Sanchinarro está dotado de equipos de radiología convencional, tres ecógrafos de última generación, elastografía según tecnología ARFI, densitometría, mamografía digital con tomosíntesis y mesa prona, TAC multicorte (de 64 detectores, colonoscopia virtual, y TAC coronario), resonancia magnética (RM) cerrada de alto campo (de 3 Teslas), cardiorresonancia, neurorradiología avanzada y espectroscopia y RM abierta de alto campo (de 1 Teslas), RM de extremidades (1,5 Teslas) y ortopantomografía.

A este servicio, que también acoge la Unidad de la Mujer, con toda la capacidad tecnológica para realizar cualquier tipo de prueba diagnóstica invasiva y no invasiva, se incorporó en 2012 una resonancia intraoperatoria con navegador integrado, convirtiendo a HMS en uno de los primeros hospitales del mundo con esta tecnología neurooncológica.

Además, HM Sanchinarro acoge el Laboratorio Core de **HM Hospitales** y la sede fija de la Unidad de Donación de Sangre, un servicio que se completa con una segunda sede móvil: un autobús que circula por todos los hospitales del Grupo.

ESTE HOSPITAL CUENTA, ADEMÁS, CON UNA OFERTA SANITARIA ESPECIALIZADA:

- Programa de Cirugía Hepato-Bilio-Pancreática
- Programa de Cirugía Robótica
- Programa de Diagnóstico Precoz del Nódulo Pulmonar
- Programa de Ecoendoscopia Digestiva
- Programa de Patología Funcional Digestiva

► DOTACIÓN

- 178 habitaciones + 10 puestos de Hospital de Día
- 13 boxes urgencias
- 72 salas de consultas
- 11 quirófanos
- 14 camas UCI ampliables a 22
- Mamógrafo digital con tomosíntesis y mesa prona para estereotaxia de mama
- Resonancia Magnética Craneal Intraoperatoria
- RM abierta de alto campo de 1 T
- RM cerrada de alto campo de 3T y PET-TAC
- RM de extremidades de 1,5 T
- Robot quirúrgico Da Vinci Xi
- TAC de 64 cortes

**MAGNITUDES ASISTENCIALES
AÑO 2015**

ALTAS HOSPITALARIAS	14.248
URGENCIAS	85.752
CIRUGÍAS	6.442
CIRUGÍAS AMBULANTES	3.122
ESTUDIOS DE LABORATORIO	2.309.917
ESTUDIOS RADIOLÓGICOS	130.127⁽¹⁾
ENDOSC./COLONOSCOPIAS	10.144⁽²⁾
CONSULTAS EXTERNAS	367.611⁽³⁾

(1) Incluye Radiología General y Medicina Nuclear
 (2) Incluye los procedimientos de Endoscopias que no son solo Endoscopias o Colonoscopias (Eco-endoscopias, Rectoscopias, etc.)
 (3) Incluye Hospital General, HM CIOCC y Policlínico HM Sanchinarro

2.5. HOSPITAL UNIVERSITARIO

HM NUEVO BELÉN

Dra. Dña. Pilar Monteliu González
 Dirección Médica de
 HM Nuevo Belén

“Durante el año 2015 hemos completado la reforma de nuestras instalaciones con unas consultas modernas y funcionales, todo encaminado a aumentar el confort de médicos y pacientes. La actividad, tanto la obstétrica (se han atendido casi 2.000 nacimientos) como la ginecológica ha seguido incrementándose, lo que interpretamos como un reflejo de la satisfacción de nuestras pacientes y de sus acompañantes”.

DOTACIÓN

- 39 habitaciones de hospitalización
- 14 puestos UCI Neonatal, con capacidad técnica y humana para atender la prematuridad a partir de la semana 26
- 3 quirófanos, 2 paritorios, zona de reanimación post quirúrgica
- Sala de urgencias obstétrico ginecológicas con despacho de exploración y 4 puestos
- Equipo humano: 148 empleados, 40 médicos asociados
- Unidad de Parto Natural: 3 Unidades de Trabajo de Parto y Recuperación con bañera y cama de parto.

MAGNITUDES ASISTENCIALES
AÑO 2015

ALTAS HOSPITALARIAS	4.318
URGENCIAS	10.616
CIRUGÍAS	2.369
CIRUGÍAS AMBULANTES	525
NACIMIENTOS	1.974
ESTUDIOS DE LABORATORIO	30.267
ESTUDIOS RADIOLÓGICOS	34.046
CONSULTAS EXTERNAS	84.692



HM Nuevo Belén (HMNB) es un hospital médico-quirúrgico especializado en Ginecología y Obstetricia. Después de su adquisición en julio de 2011 ha sido renovado, actualizado y completado para ofrecer todos los servicios relacionados con el embarazo y parto, satisfacer las necesidades y expectativas de sus pacientes y convertirse en referencia materno-infantil de la capital madrileña. HM Nuevo Belén es el único centro monográfico de maternidad en Madrid.

El hospital cuenta con todas las especialidades médicas implicadas en el proceso del embarazo y el parto, y cuenta con Urgencias obstétrico ginecológicas y con el personal necesario para su atención de presencia física las 24 horas del día así como con el apoyo de los servicios centrales.

Las instalaciones de HM Nuevo Belén se distribuyen en 2 edificios: el de Hospitalización, con habitaciones individuales, paritorios y quirófanos, así como 3 modernas y acogedoras UTPR's (Unidad de Trabajo de Parto y Recuperación) dotadas de todos los medios necesarios para hacer del momento del parto algo inolvidable, todo siempre con las máximas medidas de seguridad para la madre y el recién nacido, Unidad de Neonatología con UCI Neonatal (con política de puertas abiertas 24h para los padres de los niños ingresados) y Servicio de Diagnóstico por Imagen, que dispone de equipos de radiología convencional, radiología pediátrica, mamógrafo digital y TAC multicorte. Asimismo, cuenta con Programa de Diagnóstico Prenatal y de Bienestar Fetal, con ecografía obstétrico-ginecológica, (ecografía y ecodoppler) y diagnóstico prenatal (ecografía de primer trimestre y semana 20, ecografía 3D y 4D, pruebas invasivas y amniocentesis).

En el edificio adyacente se encuentra la cafetería y 12 consultas de Ginecología y Obstetricia. Las consultas de Pediatría, monitorización fetal y otras especialidades que dan cobertura a la demanda de Salud de la mujer y el niño se encuentran en el edificio principal.



2.6. HOSPITAL UNIVERSITARIO

HM PUERTA DEL SUR

Dr. D. Santiago Ruiz de Aguiar
 Dirección Médica de
 HM Puerta del Sur

“El año 2015 ha supuesto la consolidación de HM Puerta del Sur como el hospital de referencia en la zona sur de Madrid y provincias limítrofes. No todo son cifras sino historias humanas, alegrías y tristezas que han convertido este gran centro en un centro con alma y corazón que intenta que los pacientes sientan que están en su casa y atendidos como si fuera su familia, la Familia de HM Puerta del Sur”.

DOTACIÓN

- 119 habitaciones +4 UTPR (Unidades de Trabajo de Parto y Recuperación)
- + 6 Hospital de Día
- 14 boxes urgencias
- 61 consultas
- 11 quirófanos, 2 de ellos integrados, de los cuales existe uno específico para neurocirugía funcional
- Salas de Radiología Vascular Digital (Hemodinámica, Radiología Vascular Intervencionista y Neurorradiología Intervencionista)
- 8 camas UCI
- 16 camas de UCI Neonatal
- TAC de 80 cortes
- RM Cerrada de alto campo de 1,5 T y Gantry Amplio
- PET-RM de adquisición simultánea, único en España, combina en la misma instalación un PET y una RMN de 3 Teslas de muy alto campo que permite abrir un gran campo en el diagnóstico tanto morfológico como funcional y metabólico
- RMN-HIFU, primera instalación en España dedicada en exclusiva a las aplicaciones neurológicas de la técnica, que permite de forma no invasiva el tratamiento intracraneal de trastornos del movimiento y de otras enfermedades neurodegenerativas.
- Gammagrafo de última generación
- Acelerador Lineal de última generación con 5 fuentes de energía fotónica que permite todas las técnicas de Radioterapia, incluyendo radiocirugía tanto intra como extracraneal.

HM Puerta del Sur (HMPS) es un hospital médico-quirúrgico y materno-infantil dotado de la última innovación tecnológica y con la cartera de servicios más amplia destinado a dar servicio a la zona sur de Madrid.

Con 25.000 m², el hospital dispone de todas las especialidades médico-quirúrgicas, tanto de niños como de adultos y Urgencias las 24 horas. Dotado con las tecnologías sanitarias más modernas, cuenta con un Servicio de Diagnóstico por Imagen totalmente digitalizado, con lo que se consigue una mayor calidad de imagen y disminución de la dosis administrada al paciente.

Cuenta con el primer PET-RM de adquisición simultánea de España, que tiene integrado un PET de última generación así como una RMN Cerrada de 3 Teslas. Complementando al PET-RMN se encuentra la primera instalación en España de un sistema de RMN-HIFU destinado al tratamiento de enfermedades neurológicas. Esta novedosa instalación combina una potente resonancia de 3 Teslas con un sistema de HIFU (High Intensity Focussed Ultrasound), que permite el tratamiento de enfermedades neurológicas como la Enfermedad de Parkinson o el temblor esencial sin necesidad de cirugía.

La combinación de estas dos tecnologías en un mismo centro es pionera a nivel mundial, ya que es el primer centro donde coexisten estas dos tecnologías con el fin de dar solución a patologías neurodegenerativas.

Además están instalados en el centro dos TAC de 80 cortes y 32 cortes y una RMN de 1.5 Teslas de Gantry amplio destinado a mejorar el confort durante la exploración.

Complementando la dotación tecnológica, el Servicio de Radioterapia tiene instalado un Acelerador Lineal de última generación denominado Elekta Versa HD, que permite las más avanzadas técnicas de radioterapia incluyendo la radiocirugía tanto intra como extracraneal.


MAGNITUDES ASISTENCIALES
AÑO 2015

ALTAS HOSPITALARIAS	6.937
URGENCIAS	49.832
CIRUGÍAS	2.179
CIRUGÍAS AMBULANTES	1.233
NACIMIENTOS	800 (19 de ellos gemelares)
ESTUDIOS DE LABORATORIO	531.998
ESTUDIOS RADIOLÓGICOS	44.920
ENDOSC./COLONOSCOPIAS	2.723
PET-RMN	268
CONSULTAS EXTERNAS	190.118

2.7. HOSPITAL

HM VALLÉS

Dr. D. Félix González Calleja
 Dirección Médica de
 HM Vallés

“El 5 de agosto de 2015 nos convertimos en parte del Grupo HM Hospitales. Después de llevar más de 50 años trabajando por y para la salud de todos los ciudadanos del Corredor del Henares, este importante paso nos permite alcanzar otra dimensión para ofrecer a todos nuestros pacientes todos los recursos técnicos y humanos del Grupo. Un hospital pequeño con una perspectiva sólida de futuro”.

DOTACIÓN

- 15 habitaciones + 4 puestos Hospital de Día
- 38 Salas de consultas
- 3 Quirófanos
- 6 Camas de URPA
- Resonancia Magnética abierta APERTO LUCENT 0,4
- Tomógrafo Hitachi Supria TC 16 slices
- Gammacámara GE Milenium
- Láser verde
- Láser VISUMAX RELEX SMILE
- Láser EXCIMER
- 2 Policlínicos adjuntos

MAGNITUDES ASISTENCIALES
AÑO 2015

ALTAS HOSPITALARIAS	1.282
URGENCIAS	13.625
CIRUGÍAS	1.376
CIRUGÍAS AMBULANTES	2.651
ESTUDIOS DE LABORATORIO	23.012
ESTUDIOS RADIOLÓGICOS	31.992
ENDOSC./COLONOSCOPIAS	1.322
CONSULTAS EXTERNAS	124.186



HM Vallés (HMV) es un hospital médico-quirúrgico situado en el corazón de Alcalá de Henares. Fue el primer centro hospitalario de Alcalá. Abrió sus puertas en 1963 sobre el solar donde se levantó la casa del médico personal de Felipe II, D. Francisco Vallés, conocido como “El Divino Vallés”, médico, humanista y escritor, considerado el mayor exponente español de la medicina renacentista.

En el año 2015 HM Vallés, así como los dos policlínicos que lo completan, entran a formar parte del Grupo **HM Hospitales**.

Dispone de todas las especialidades médicas y quirúrgicas de adultos, además de Urgencias las 24 horas. El Servicio de Diagnóstico por Imagen de HM Vallés incluye, además de equipos de radiología convencional, ecografía, mamografía, TAC multicorte (16 slides), resonancia magnética abierta y ortopantomografía.

Completa el servicio de diagnóstico el Servicio de Medicina Nuclear, dotado con equipos de última generación que permiten realizar múltiples estudios.

En el mes de febrero de 2013, se inauguró la Unidad de Reproducción Asistida que cuenta con consultas propias, un laboratorio de fecundación in vitro y una sala de punción.

Otras Unidades a destacar son la de **Oftalmología**, con una Unidad de Cirugía Refractiva con las últimas tecnologías láser (EXCIMER y VISUMAX RELEX SMILE), así como el uso en **Urología** de láser verde para cirugía prostática.

Actualmente se están llevando a cabo obras para remodelar la zona de Urgencias, con la inclusión de varios boxes de atención urgente multidisciplinarios y de observación.

En los dos policlínicos de consultas externas que completan sus instalaciones, dispone de sendos Gimnasios de Rehabilitación y Fisioterapia, así como una Unidad de Salud Dental.



Dirección Territorial Galicia



Hace ya casi dos años que **HM Hospitales** está presente en Galicia, con la integración, en primera instancia, del **Hospital HM Modelo** y la **Maternidad HM Belén**. Existían buenos mimbres para la construcción de un proyecto sólido y de futuro, en la medida en que se trataba de incorporar los dos centros de A Coruña, que contaban con una implantación local muy consolidada, a un Grupo con una filosofía y una forma de entender la sanidad muy similares.

A partir de ahí, iniciamos un periodo de trabajo conjunto, de búsqueda de sinergias y de inversiones que permitieron no solo acompañar la marcha de HM Modelo y HM Belén a la del resto del Grupo, sino consolidar una posición de liderazgo apoyada en una atención sanitaria de la máxima

calidad y en una apuesta firme por la innovación tecnológica al servicio de un cuadro médico de primer nivel.

Con esta perspectiva, estoy en disposición de decir que el año 2015 marcó un antes y un después en este proceso, no en vano ha sido el ejercicio en el que se han empezado a visibilizar todos los avances que han experimentado los centros gallegos en el seno de **HM Hospitales**. A principios de ese año, se puso en marcha el equipo quirúrgico Da Vinci, que de la mano de los doctores Busto Castañón, Busto Martín y Barbagelata, situaron al Hospital HM Modelo en la vanguardia de la cirugía robótica. En cuanto a la Maternidad HM Belén, si buscamos el aspecto más destacado, señalaría la puesta en marcha del Servicio de Urgencias ginecológicas y la UCI Neonatal, ambos con atención permanente las 24 horas del día, que aportan el más alto grado de seguridad y garantía a las familias que escogen este centro para el nacimiento de su hijo.



Otro de los aspectos más destacables del año se ha enmarcado en el ámbito de la formación y la docencia. En 2014 ya habíamos suscrito un convenio de colaboración con la Universidad de A Coruña, en el que se perfilaba un marco de colaboración que se iría desarrollando en lo sucesivo con iniciativas más concretas. Una de ellas tomó forma en el año 2015, con la creación de una cátedra de Traumatología Deportiva. Confiamos en que ésta sea la primera iniciativa de muchas otras que vendrán en el futuro y que consoliden la relación entre la Universidad y los centros de **HM Hospitales** en Galicia.

Ahora tenemos por delante un futuro prometedor e ilusionante, lleno de proyectos, en el que pretendemos seguir avanzando y consolidando un proyecto sanitario de referencia en esta comunidad. En 2016 continuaremos avanzando.

D. Ramón Cobián Casares
Dirección Territorial Galicia

2.8. HOSPITAL

HM MODELO

Dr. D. Jorge Cobián Casares
 Dirección Médica de
 HM Modelo

“Tras el primer año de integración en HM Hospitales, estoy en disposición de decir que 2015 ha sido el año de la consolidación de esta unión. Ha sido el ejercicio en el que hemos empezado a ver los resultados de los esfuerzos realizados en 2014, tanto a nivel inversor como en materia de formación y búsqueda de sinergias entre los distintos centros del Grupo HM Hospitales. Y lo que es más importante, hemos unificado dinámicas y culturas, lo que nos aporta, sin duda, una mayor fortaleza”.

DOTACIÓN

- 91 camas de hospitalización y 3 de Hospital de Día
- 10 camas de UCI adultos
- 10 boxes de urgencias
- 7 quirófanos
- Ecógrafos
- Laboratorio de análisis clínicos
- Mamografía con tomosíntesis y CView
- Medicina Nuclear: gammacámara y PET-TAC
- Ortopantomografía
- RMN cerrada 1.5T
- RX simple digital
- Sala de hemodinámica
- Sistema quirúrgico Da Vinci
- TAC 64 cortes
- Telemando
- Unidad de digestivo con 2 salas de endoscopias

MAGNITUDES ASISTENCIALES
AÑO 2015

ALTAS HOSPITALARIAS	8.792
URGENCIAS	75.463
CIRUGÍAS	5.741
CIRUGÍAS AMBULANTES	7.710
ESTUDIOS DE LABORATORIO	509.902
ESTUDIOS RADIOLÓGICOS	120.318
ENDOSC./COLONOSCOPIAS	4.299
CONSULTAS EXTERNAS	213.889



HM Modelo es un hospital médico quirúrgico que atiende todas las especialidades médicas y quirúrgicas a excepción de la Ginecología, Obstetricia y los ingresos pediátricos.

Disponemos de urgencias de todas las especialidades 24h al día, excepto las obstétricas y ginecológicas, que se atienden en la Maternidad. Además, el hospital cuenta con una zona específica de consultas externas, a la que se suma el policlínico de Paseo de los Puentes, donde se pasan consultas de Medicina de Familia y otras consultas de especialidades no quirúrgicas.

Siempre hemos apostado por la incorporación de la tecnología más innovadora en los tratamientos médicos y quirúrgicos, como fue en su día la adquisición del PET-TAC, único en la sanidad gallega en ese momento y, en la actualidad, el único de la sanidad privada gallega. En 2015, comenzó a funcionar un robot quirúrgico DaVinci con excelentes resultados quirúrgicos en todos los pacientes, además del primer láser de litotricia de la sanidad privada en esta comunidad. Por otra parte, el hospital dispone de una sala de hemodinámica dotada con tecnología puntera, equipada con software de punción guiada, que proporciona una gran cantidad de usos clínicos, tanto en neurocirugía y radiología intervencionista como en neurocirugía y cardiología. Asimismo, cuenta con un mamógrafo digital con tomosíntesis, mejorado recientemente con el dispositivo CView. También en 2015 se mejoró la sala de endoscopias, renovando el equipamiento tecnológico y mejorando las instalaciones para mejor atención y confort de nuestros pacientes.

En el ámbito formativo, cabe destacar que en el año 2015 se avanzó en la relación con la Universidade de A Coruña con la puesta en marcha de una Cátedra en Traumatología Deportiva. Asimismo, se organizaron eventos formativos, como Senoforum, centrado en el cáncer de mama, además de congregar a médicos de otros puntos de España que acudieron a conocer la utilización de novedosas técnicas y materiales quirúrgicos por parte de los especialistas de HM Modelo.

ESTE HOSPITAL CUENTA, ADEMÁS, CON UNA OFERTA SANITARIA ESPECIALIZADA:

- Programa de Cirugía Torácica Mínimamente Invasiva
- Servicio de Urología con Programa de Cirugía Robótica

2.9. MATERNIDAD

HM BELÉN

Dr. D. Jorge Cobián Casares
 Dirección Médica de Maternidad HM Belén

“El año 2015 ha traído aparejado para la Maternidad HM Belén un incremento de actividad, especialmente en las áreas de Neonatología y de Urgencias Ginecológicas y Pediátricas, gracias a las inversiones y reestructuración de esos servicios que, hoy por hoy, constituyen un elemento diferencial de esta Maternidad en Galicia. A todo ello, sumamos el cuidado en la atención al paciente, con iniciativas tan bien recibidas como la incorporación de la figura de la MotherCare, lo que sitúan a la Maternidad HM Belén como centro de referencia indiscutible en Galicia en su especialidad”.


DOTACIÓN

- 34 camas de hospitalización
- 12 puestos de UCI Neonatal y Pediátrica
- 4 quirófanos
- 4 boxes de urgencias
- Densitometría
- Ecografía
- Laboratorio de FIV
- Rx convencional
- Servicio de Anatomía Patológica
- Otras instalaciones: cafetería



Maternidad HM Belén es un hospital médico quirúrgico cuyas actividades principales giran en torno a las especialidades de Ginecología-Obstetricia y Pediatría, si bien también son importantes la actividad de ORL infantil y Cirugía Plástica.

En la maternidad se atienden las urgencias obstétricas y ginecológicas, con una zona específica distribuida en 4 boxes y una consulta.

Dispone de una UCI Pediátrica y Servicio de Neonatología 24 horas, además de Servicio de Cirugía Pediátrica localizado de forma permanente, lo que ha favorecido el aumento de la actividad de esta especialidad.

En el hospital se localizan las consultas externas de Ginecología, Cardiología Pediátrica y FIV, servicio integrado en HM Fertility Center en el año 2015. La Maternidad HM Belén cuenta, a menos de 50 m del edificio del hospital, con un policlínico de especialidades pediátricas donde se atienden las consultas de Pediatría General, Cirugía Pediátrica, Gastroenterología Pediátrica y Odontología Pediátrica.

ESTE HOSPITAL CUENTA, ADEMÁS, CON UNA OFERTA SANITARIA ESPECIALIZADA:

- Cardiología Pediátrica
- Cirugía Pediátrica
- Fisioterapia Suelo Pélvico
- Programa de Educación Maternal


MAGNITUDES ASISTENCIALES
AÑO 2015

ALTAS HOSPITALARIAS	3.511
URGENCIAS	2.180
CIRUGÍAS	2.670
CIRUGÍAS AMBULANTES	2.340
NACIMIENTOS	1.106
ESTUDIOS DE LABORATORIO	61.742
ESTUDIOS RADIOLÓGICOS	6.928
CONSULTAS EXTERNAS	46.047

3. NUESTROS **CENTROS INTEGRALES**

HM15
2015



3.1. CENTRO INTEGRAL ONCOLÓGICO CLARA CAMPAL

HM CIOCC



Dr. D. Antonio Cubillo Gracián
 Jefe de Servicio de Oncología Médica
 HM CIOCC

“Desde 2007 HM CIOCC sigue siendo el primer centro de cáncer de España gracias a la excelente integración de la labor asistencial, docente e investigadora, siempre al servicio de los pacientes con cáncer y sus familias”.



El **Centro Integral Oncológico Clara Campal HM CIOCC** está ubicado junto a HM Sanchinarro, pero con entrada y espacios independientes. Con una superficie de 3.500 m², HM CIOCC es el primer centro oncológico de España anexo a un hospital general médico-quirúrgico (CANCER CENTER) para ofrecer al paciente con cáncer la mejor atención sanitaria, integral, multidisciplinar, consensuada e individualizada y con los mejores especialistas en cada área u órgano.

CUIDADO INTEGRAL DEL PACIENTE

La actividad asistencial de HM CIOCC está organizada de forma horizontal y basada en la integración de todas las especialidades médicas y quirúrgicas, los servicios centrales, la docencia, la investigación y la atención del paciente, a través de los Programas Oncológicos, que establecen las guías de diagnóstico, tratamiento, seguimiento y prevención de los diferentes tipos del cáncer.

Su funcionamiento se basa en comités multidisciplinares oncológicos por especialidad, en los que se protocoliza toda la actividad asistencial y se analizan los casos individuales de cada paciente, siendo pioneros en España en establecer una línea de trabajo propia de Oncología Personalizada que integra múltiples avances tecnológicos en una estrategia terapéutica secuencial.

En HM CIOCC el tratamiento se basa en una gestión del paciente y de su patología sobre la que concurren los equipos médicos de las distintas especialidades y sobre la que se actúa en función de su estadio:

- Abordaje Quirúrgico
- Oncología Médica
- Oncología Pediátrica
- Oncología Personalizada
- Prevención Precoz Personalizada
- Radioterapia



▶ DOTACIÓN

- 41 habitaciones
- 24 sillones de tratamiento + 8 sillones de Ensayos Clínicos
- 13 salas de consultas
- 2 aceleradores lineales Oncor
- 1 Acelerador lineal Novalis (Radiocirugía)
- 1 quirófano de Braquiterapia
- Radioterapia y Radiocirugía
- Equipo humano: 74 empleados, 36 médicos (equipo multidisciplinar para el tratamiento oncológico)
- Laboratorio de Dianas Terapéuticas

MAGNITUDES ASISTENCIALES AÑO 2015

CONSULTAS:	
TOTAL CONSULTAS	36.660
PACIENTES NUEVOS	2.568
HOSPITALIZACIÓN:	
Nº INGRESOS	2.628
AFÉRESIS	106
TMO	15
TRATAMIENTOS QUIMIOTERAPIA:	13.491
RADIOTERAPIA:	
TOTAL CONSULTAS	9.503
PACIENTES NUEVOS	1.407
ANATOMÍA PATOLÓGICA:	
BIOPSIAS	43.042
SECUENCIACIÓN MASIVA	183
ENSAYOS CLÍNICOS ONCOLÓGICOS	70
ENSAYOS CLÍNICOS ONCOLÓGICOS FASE I	20

3.2. CENTRO INTEGRAL DE ENFERMEDADES CARDIOVASCULARES

HM CIEC



**Dr. D. Jesús Almendral
Garrote**
Dirección Médica de
HM CIEC

“Los profesionales que forman parte de HM CIEC cuentan con una dilatada experiencia y son referentes en su especialidad. Sus índices de actividad, los resultados obtenidos, la realización de procedimientos de alta complejidad y la innovación en tecnología, hacen de HM CIEC un centro de referencia nacional en enfermedades cardiovasculares”.

DOTACIÓN

- 39 habitaciones de hospitalización
- 26 habitaciones monitorizadas con telemetría
- Gimnasio con zona de rehabilitación cardiaca
- Programas de Chequeos Cardiológicos y de Rehabilitación Cardiaca
 - Sala de Hemodinámica Cardiaca tipo Flat Plannel
- Quirófano exclusivo de Cirugía Cardiaca alerta de 24h
- Sala de Electrofisiología Robotizada
- TAC coronario de 160 cortes, RM cardiaca
- Unidad de Dolor Torácico
- Zona diferenciada de consultas: 8 consultas en las que están integrados los servicios de Cardiología Clínica, Electrofisiología Cardiaca, Cirugía Cardiaca y Cirugía Vascular

MAGNITUDES ASISTENCIALES AÑO 2015

HOSPITALIZACIÓN	
INGRESOS CARDIOLOGÍA	649
INGRESOS CIRUGÍA CARDIACA	222
CORONARIOS	18
VALVULARES	106
OTROS PROCEDIMIENTOS	59
MARCAPASOS	29
CARDIOPATÍAS CONGÉNITAS	61
EXTRACORPÓREAS	29
HEMODINÁMICA	26
ADULTOS	7
INGRESOS EEF	413
INGRESOS C. VASCULAR	218
INGRESOS HEMODINÁMICA	275
ACTIVIDAD AMBULANTE	
CONSULTAS CARDIOLOGÍA	10.900
ERGOMETRÍA	1.005
HOLTER	1.661
CONSULTAS C. CARDÍACA	892
CONSULTAS EEF	1.604
CONSULTAS CARDIOPATÍAS CONGÉNITAS	2.485
CONSULTAS C. VASCULAR	8.892
ESTUDIOS DE IMAGEN	
TC CORONARIAS	729
RM CARDIACA	234
ECO 3D (ETT)	744
ECO 3D (ETE)	307
ECO ESFUERZO	26
ACTIVIDAD SALA HEMODINÁMICA	
ESTUDIOS HEMODINÁMICOS	773
ESTRUCTURALES	65
ACTIVIDAD SALA EEF	
ABLACIÓN AFA	150
ESTUDIOS TOTALES	431



HM CIEC, dirigido por el Dr. D. Jesús Almendral, nació con el objetivo de asegurar una atención multidisciplinar, especializada, personalizada y de primer nivel de todas las enfermedades del sistema cardiovascular. Este Centro Integral se ha consolidado como un centro único por integrar la atención al paciente con la investigación (básica y clínica) y la docencia, fundamentales en este campo de la medicina.

Dentro del esfuerzo por dotar a HM CIEC de la mejor tecnología en el año 2013 se instaló un TAC de 160 detectores, se adquirió un ecocardiógrafo 3D de última generación y se está procediendo a la implantación de un sistema integral de imagen cardiaca que permitirá elevar la calidad en los estudios de imagen de esta compleja área de actividad. Cabe destacar que dentro de la estructura de HM CIEC se encuentra la primera, y hasta el momento única sala de electrofisiología robotizada de la Comunidad de Madrid.

Desde el punto de vista clínico se han creado programas multidisciplinarios integrados por todos los especialistas implicados en las diferentes patologías cardiovasculares. Un claro ejemplo de ello es la puesta en marcha del programa de Rehabilitación Cardiaca.

Además, se han consensado entre todos los especialistas, guías clínicas de actuación en las patologías más prevalentes. Los casos complejos se evalúan en sesión multidisciplinar entre todos los especialistas en Cardiología y áreas afines de los diferentes centros de **HM Hospitales** implicados en el proceso asistencial del paciente.





HM CINAC, dirigido por el Dr. D. José A. Obeso, nació con el objetivo de asegurar una atención multidisciplinar, especializada y personalizada.

Este Centro Integral tiene la ambición de lograr ser el centro de referencia en la investigación básica, traslacional y clínica en toda España. Para ello se le ha dotado con toda la tecnología necesaria para el mejor diagnóstico y tratamiento de las enfermedades neurológicas y psiquiátricas desde un punto de vista absolutamente innovador y con una completa integración en el funcionamiento diario de las diferentes especialidades.

EQUIPO HUMANO

El equipo humano de HM CINAC está formado principalmente con el objetivo de alcanzar altos niveles de colaboración y sinergia desde una perspectiva multidisciplinar que lleven a la excelencia clínica e investigadora. Así, el grupo de trabajo consta de profesionales de disciplinas diferentes: neurólogos, neurocirujanos, ingenieros, neuropsicólogos, neurocientíficos básicos y enfermeras especializadas y de investigación clínica bajo la dirección del Dr. D. José A. Obeso junto con la secretaria ejecutiva y un técnico. Por otra parte, se ha generado una combinación de profesionales con una amplia experiencia en el estudio de las enfermedades neurodegenerativas y un grupo joven de expertos que, en su gran mayoría retornados de periodos de formación en el extranjero, aportan la energía, actualidad y conocimientos técnicos de última generación para los proyectos a realizar.

Este conjunto y combinación de personas ha dado lugar a un equipo altamente motivado y competitivo que entiende y comparte el ideario de conseguir una investigación traslacional del máximo nivel que lleve, como principal objetivo, a conseguir impactar decisivamente en el proceso neurodegenerativo de la enfermedad de Parkinson. En último término, se pretende detener la progresión de la enfermedad, ofreciendo así una nueva perspectiva terapéutica que cambie la evolución de la misma.



3.3. CENTRO INTEGRAL DE NEUROCIENCIAS AC
HM CINAC



Dr. D. José A. Obeso
Dirección Médica de HM CINAC

“2015 ha supuesto que HM CINAC este consolidándose como uno de los proyectos más apasionantes en el campo de las Neurociencias. Se han dado los primeros pasos para conseguir alcanzar uno de los objetivos más ambiciosos que desde la Neurociencia puede plantearse que es el de parar la progresión de las enfermedades neurodegenerativas, y en concreto de la Enfermedad de Parkinson”.

DOTACIÓN

- 11 Consultas específicas
- 15 Camas de hospitalización psiquiátrica de agudos
- Pabellón de investigación de 1200 m²
- PET-RMN de adquisición simultánea para el diagnóstico de enfermedades neurológicas y psiquiátricas
- Unidad de RMN-HIFU exclusivamente destinada a la aplicación neurológica de la técnica
- Área de monitorización neurofarmacológica y Neurociencia Funcional con 5 puestos
- Quirófano específico de Neurocirugía con mínimo nivel de ruido eléctrico para realización del programa de neurocirugía funcional
- Área Específica de Neuro-rehabilitación
- Unidad del Sueño
- Unidad del Dolor con zona propia de procedimientos

MAGNITUDES ASISTENCIALES AÑO 2015

NEUROLOGÍA HM CINAC	
CONSULTAS	390
INGRESOS	13
PET-RMN	5
RMN-HIFU	8
NEUROPSICOLOGÍA	16
MONITORIZACIÓN NEUROFARMACOLÓGICA	7
NEUROLOGÍA	
CONSULTAS	3.294
INGRESOS	119
EEG	324
EMG	1.122
POTENCIALES EVOCADOS	29
UNIDAD DEL SUEÑO	
CONSULTAS	473
POLISOMNOGRAFÍAS	107
TEST DE LATENCIA MÚLTIPLE	1
NEUROCIROLOGÍA	
CONSULTAS	1.019
INGRESOS	59
CRANEOTOMÍAS	22
COLUMNAS	29
CONSULTAS PSIQUIATRÍA	1.741
PSIQUIATRÍA INFANTIL	536
PSICOLOGÍA CLÍNICA	974
TR. CONDUCTA ALIMENTARIA	54
TERAPIAS DE GRUPO	
PACIENTES	35
PROGRAMA TEC	4
INGRESOS	78

3.4. NUESTROS POLICLÍNICOS

HM Hospitales sigue consolidando su oferta asistencial con 14 Policlínicos propios y una amplia red de policlínicos asociados que permiten que nuestros pacientes cuenten con una oferta complementaria y más cercana a la de nuestros Hospitales y Centros Integrales. En diciembre de 2015 se ha incorporado al Grupo el **Gabinete Médico Velázquez**, un centro asistencial de referencia a nivel nacional en Ginecología situado en el madrileño barrio de Salamanca y que, adscrito a HM Nuevo Belén, crecerá en los próximos meses para acercar a nuestros pacientes de esta zona de la capital madrileña una oferta asistencial mucho más completa y diversificada.

HM Hospitales pretende además seguir con el proceso de expansión a través de la compra de nuevos Policlínicos que permitan implantar la estrategia del Grupo de acercar cada vez más nuestros servicios asistenciales a nuestros pacientes, además de nuevos centros monográficos que permitan presentar una oferta más especializada.

Madrid



HM POLICLÍNICO
HOSPITALES hm arapiles

HM POLICLÍNICO
HOSPITALES hm sanchinarro

HM POLICLÍNICO
HOSPITALES hm cruz verde

HM POLICLÍNICO
HOSPITALES hm suchil

HM POLICLÍNICO
HOSPITALES hm telefónica

HM POLICLÍNICO
HOSPITALES hm virgen del val

HM CLÍNICA UNIVERSITARIA CEU
HOSPITALES hm odontología

HM POLICLÍNICO
HOSPITALES hm torrelodones

HM POLICLÍNICO
HOSPITALES hm gabinete velázquez

HM POLICLÍNICO
HOSPITALES hm los belgas

HM POLICLÍNICO
HOSPITALES hm santander

Galicia



HM POLICLÍNICO
HOSPITALES hm los puentes

HM POLICLÍNICO
HOSPITALES hm belén

Castilla-La Mancha



HM POLICLÍNICO
HOSPITALES hm IMI toledo

4. INVESTIGACIÓN



4.1. La Investigación al Servicio de la Sociedad

HM Hospitales basa la excelencia empresarial en la integración de su actividad asistencial con la docente e investigadora-innovadora. Por ello, además de que todos sus hospitales sean universitarios, la actividad investigadora, básica y clínica, y la innovación (biosanitaria, tecnológica y de gestión) están presentes en el día a día de su actividad. Todos los profesionales de **HM Hospitales** participan tanto en la docencia como en el I+D+i, siendo un compromiso empresarial el apoyo institucional a las iniciativas investigadoras e innovadoras que supongan un posible beneficio para el paciente o la sociedad. Esto ha permitido atraer a los mejores especialistas, que pueden desarrollar sus inquietudes profesionales e investigadoras en un ambiente óptimo, dirigido hacia el paciente.

Un hospital en el que no hay cabida para la investigación, tanto clínica como básica, no puede garantizar el máximo desarrollo de sus profesionales ni de su actividad sanitaria. Por ello, la Dirección de **HM Hospitales** ha hecho un gran esfuerzo en recursos, tanto tecnológicos como humanos, y ha puesto en marcha un **Departamento de I+D+i** con la finalidad de coordinar, supervisar, fomentar y ayudar en su labor investigadora a todos nuestros especialistas.

Durante la anualidad de 2015 en el Grupo HM Hospitales se ha desarrollado una importante actividad científica e investigadora, que se refleja en los 148 artículos publicados en revistas de gran prestigio tanto en el ámbito Internacional como Nacional, destacando 3 publicaciones en la revista The New England Journal of Medicine con un índice de impacto de 55,873, una publicación en la revista Lancet con índice de impacto de 45,217 y la publicación de un artículo Nature cuyo índice de impacto es de 41,456. Todas ellas han permitido que **HM Hospitales** tenga una producción científica de gran calidad, obteniendo un índice de impacto medio de 6,798. El índice de impacto acumulado que se ha obtenido con las diferentes publicaciones ha sido de 1006,122 situando a HM Hospitales en el primer centro privado de España en cuanto a este índice se refiere.

La adquisición de la mejor tecnología posible al servicio de los pacientes y los médicos, la disponibilidad de una cobertura asistencial completa, integral y multidisciplinar de cualquier paciente y la elevada cualificación de nuestros profesionales hacen que el I+D+i haya surgido de forma natural, como un aspecto asistencial más.

El objetivo del I+D+i de **HM Hospitales** es lograr un beneficio para el paciente a través de la mejora en el diagnóstico y/o tratamiento de la enfermedad, su prevención o la facilitación en la prestación de los servicios sanitarios. Los profesionales clínicos plantean sus problemas asistenciales y se buscan las mejores soluciones científicas o se promueven los estudios necesarios para llegar a ellas, impulsándolos y buscando los recursos y las alianzas estratégicas necesarias. Esto se traduce en la práctica de una **Medicina Traslacional**, que integra las investigaciones clínica y básica, y la atención individualizada de cada enfermedad en cada paciente, en lo que ahora conocemos como la **Medicina Personalizada**.

Con estos conceptos fundamentales y el objetivo final de lograr un beneficio directo en los pacientes atendidos en nuestros hospitales, se creó el **Comité de I+D+i de HM Hospitales**, que se reúne mensualmente y en el que participan, además de la Dirección General, los principales líderes en investigación básica y clínica del grupo. Este comité es el órgano responsable de toda nuestra actividad en I+D+i, y marca las líneas de investigación e innovación de **HM Hospitales**, promoviendo, financiando, dirigiendo, supervisando, controlando y evaluando todas ellas. Constituido hace ya casi una década, este comité ha logrado estructurar un departamento de I+D+i con diferentes unidades, básicas y clínicas.



Dr. D. Cristóbal Belda Iniesta
Dirección de I+D+i de HM Hospitales

“En el año 2015, hemos terminado la adaptación de nuestra estructura de I+D+i a la nueva dimensión asistencial del Grupo HM Hospitales así como a las nuevas infraestructuras que se han ido incorporando. En este sentido, la construcción del pabellón de investigación de HM CINAC, la creación del IVEc y la generación de las primeras licencias de explotación de patentes son ejemplos del modelo de expansión de la actividad de I+D+i dentro de nuestro Grupo. Mientras tanto, nuestras Unidades de Ensayos Clínicos han continuado superando cualitativa y cuantitativamente los resultados del año anterior cruzando la barrera de los 500 pacientes en estudios clínicos. Finalmente y como resultado de la actividad de años anteriores, durante este año 2015, nuestros investigadores han obtenido un índice de impacto medio por publicación de 6,798 y un impacto acumulado que ha superado los 1.000 puntos anuales. Este último indicador consolida al Grupo HM Hospitales dentro del rango de los centros de excelencia en investigación clínica española”.



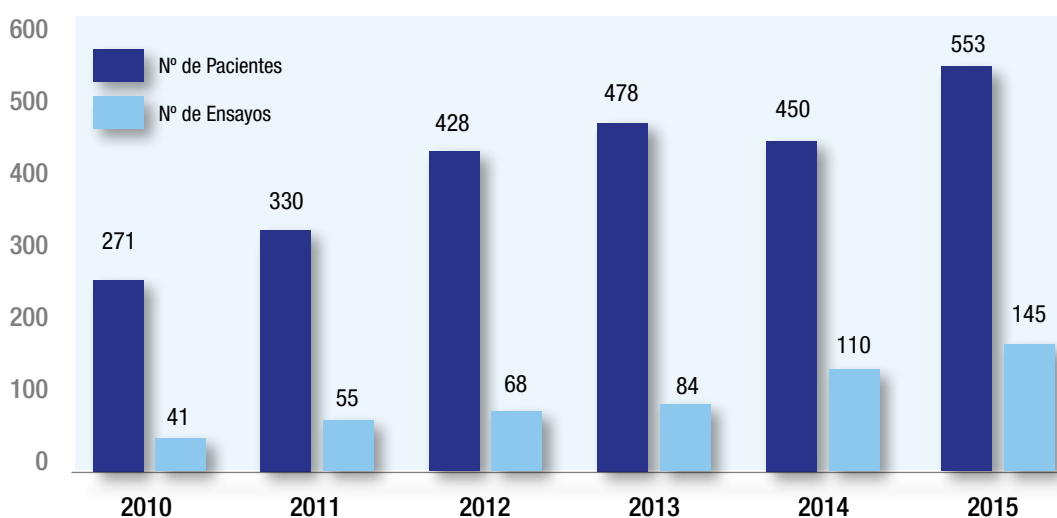
4. INVESTIGACIÓN

4.2. Investigar en Cifras

HM Hospitales entiende la Investigación como un área estratégica de soporte a su actividad asistencial, colaborando con múltiples laboratorios farmacéuticos, universidades e instituciones, entre los que destacan START, CNIC, IMDEA- Nanociencia, CSIC y el CNIO.

UNIDAD CENTRAL ENSAYOS CLÍNICOS ABIERTOS EN 2015

EECC NO ONCOLÓGICOS: 8		EECC ONCOLÓGICOS: 137	
• Endocrino	1	• Fase I	34
• Cardiología	1	• Digestivo	25
• Medicina interna	1	• Mama	15
• Reumatología	2	• Pulmón	14
• Ginecología	1	• Glioblastoma	1
• Neumología	1	• Hematología	18
• Nefrología	1	• Pediatría	2
		• Melanoma	1
		• Genitourinario	7
		• Próstata	12
		• Ginecología	4
		• Cabeza-cuello	4



4. INVESTIGACIÓN

4.3. Unidad de Ensayos Clínicos

La **Unidad Central de Ensayos Clínicos de HM Hospitales**, consciente de la necesidad de realizar ensayos clínicos de calidad, con los mayores niveles de excelencia tanto para los pacientes como para los promotores y médicos especialistas, ha continuado creciendo durante el año 2015. Este crecimiento ha estado vinculado tanto al incremento en número de ensayos clínicos como en eficiencia en los mismos. En este último aspecto, la incorporación de la gestión por procesos en la Farmacia de Ensayos Clínicos ha permitido normalizar una buena parte de la actividad diaria. Estos estudios clínicos son la oportunidad real y más sólida que tienen los pacientes de acceder a medicaciones innovadoras. Además, supone un ejercicio de verdadera solidaridad que permite avances científicos que beneficiarán a los pacientes del futuro. De forma paralela, al tratarse de tratamientos en fase de investigación clínica, los ensayos se llevan a cabo con las máximas garantías de seguridad para el paciente, con los más rigurosos controles de seguridad y con la aprobación y control de los correspondientes comités éticos locales -en nuestro caso por el **Comité de Ética de Investigación Clínica (CEIC) y el Comité de Ética de Asistencia Sanitaria (CEAS) de HM Hospitales**-, además de la aprobación por la Agencia Española del Medicamento y, cuando el estudio es internacional, también de comités y agencias regulatorias europeas.

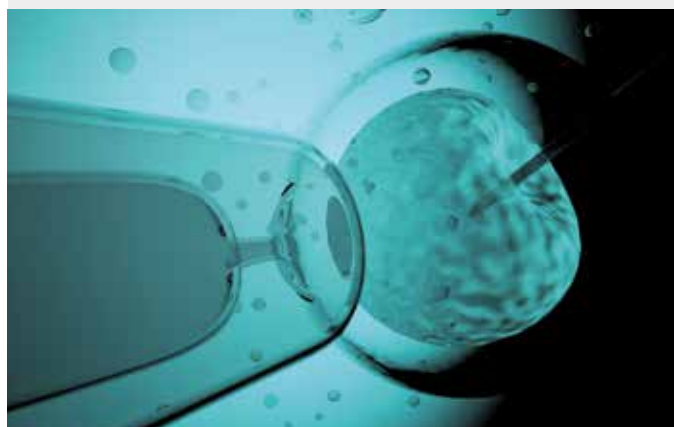
En el año 2015 se han llevado a cabo 145 ensayos clínicos, en los que han participado un total de 553 pacientes, incluyendo los ensayos fase I. El reclutamiento alcanzado en 2015 representa un aumento interanual del 22,8%.

4.4. Unidad de Fase I en Oncología

Esta unidad se inauguró en octubre de 2008 tras un acuerdo alcanzado entre la Fundación HM y South Texas Accelerated Research Therapeutics (START) - grupo estadounidense líder mundial en ensayos clínicos fase I - con el objetivo de acelerar el desarrollo de nuevos fármacos empleados en la prevención y tratamiento del cáncer, y de ofrecer a los pacientes el acceso a nuevas terapias cuando las tradicionales no son eficaces.

Los ensayos clínicos fase I son esenciales para el paciente oncológico, ya que sirven para evaluar la efectividad de los fármacos innovadores con potencial antitumoral, administrados por primera vez a seres humanos. El principal problema es que, en la actualidad, son pocos los países que disponen de unidades de ensayos clínicos fase I en Oncología con la calidad necesaria para poder ofrecer dichos fármacos. Asimismo, este tipo de estudios son clave desde el punto de vista científico porque condicionan el desarrollo posterior de los medicamentos y su futuro como posibles tratamientos oncológicos, además de reflejar el nivel en investigación clínica de una institución o país.

Dirigida por el Dr. D. Emiliano Calvo Aller, en 2015 esta unidad ha proporcionado la posibilidad de disponer de nuevos fármacos a un total de 140 pacientes en 20 ensayos clínicos fase I en Oncología.





4. INVESTIGACIÓN

4.5. Laboratorio de Dianas Terapéuticas

HM Hospitales cuenta con un Laboratorio de Dianas Terapéuticas (LDT) ubicado en el Centro Integral Oncológico Clara Campal HM CIOCC, consecuencia del desarrollo en los últimos años de tratamientos dirigidos ("targeted therapies") contra determinadas alteraciones genético-moleculares de las neoplasias humanas. Esto ha supuesto un importante cambio, tanto práctico como conceptual, en el tratamiento oncológico de los pacientes con cáncer, permitiendo el diseño de terapias personalizadas con "fármacos a la carta", es decir, fármacos dirigidos que permiten tratar algunos tumores a nivel molecular, mejorando el pronóstico y reduciendo los efectos secundarios.

El Laboratorio de Dianas Terapéuticas dispone desde 2012 del **Servicio de Secuenciación Genética del**

cáncer, para todos los pacientes del grupo, un **Área de Información en Biomarcadores** para centralizar la oferta de información a los pacientes sobre dianas terapéuticas y contribuir a que la población descubra la revolución que está suponiendo poder prescribir un tratamiento "a la carta" en base a estas dianas.

Además, el Laboratorio de Dianas Terapéuticas dispone de un Área de Atención al Paciente donde se centraliza la información sobre los biomarcadores y las metodologías más novedosas para el estudio del cáncer, incluyendo en este último apartado, el Servicio de Secuenciación Genética utilizando la tecnología ion-Torrent que permite conocer la base molecular de cada tumor con la finalidad de prescribir, a cada uno de los pacientes de nuestro grupo, su tratamiento personalizado.

4.6. Cátedras de Mecenazgo

El Equipo de Cirugía Maxilofacial del Grupo HM Hospitales ha realizado actividad investigadora y docente, durante el año 2015, en el marco de la **Cátedras de Investigación Klockner-CEU-HM** y **MIS-CEU-HM** y en el contexto del propio Servicio de **HM Hospitales**.

Dentro de estas cátedras, orientadas a la investigación en biomateriales e implantología, los proyectos iniciados el año 2015 se adentraron dentro de la regeneración ósea periimplantaria y en los defectos óseos postextracción, en modelo canino (Perro Beagle). Se espera que durante el año 2016 se finalicen los estudios histológicos y moleculares que permitan la publicación de los resultados. Más allá, la actividad docente en Postgrado, a través del **Máster Oficial de Cirugía Bucal e Implantología**, ha formado a 12 alumnos en técnicas avanzadas dentro de esta área de conocimiento. La producción científica ha destacado de forma muy especial con la participación de más de 30 comunicaciones orales y pósters en el Congreso Nacional de la Sociedad de Gerodontología, celebrado en la Toja en junio de 2015 y en el Congreso Nacional de la SECIB (Sociedad Española de Cirugía Bucal) en Bilbao en noviembre de 2015.

La Cátedra de Cirugía Robótica (CCR), creada en 1991, tiene como misión fundamental servir de puente entre el Grupo **HM Hospitales**, la Universidad CEU San Pablo y la sociedad. Las actividades que realiza la CCR se han centrado principalmente en la formación, promoción y gestión de la investigación en el tratamiento del cáncer mediante cirugía robótica. Más allá, se constituyó como un foro de debate para los profesionales cuya actividad científica o profesional se centre en esta área

del conocimiento. Todo ello permite que la cátedra canalice las iniciativas investigadoras de los profesionales y la transferencia de los resultados de la investigación. Fruto lo anterior, durante el año 2015 se han efectuado 5 publicaciones en revistas médicas nacionales e internacionales lo que ha permitido que la participación de los profesionales del Servicio de Cirugía General y Digestiva del Hospital Universitario HM Sanchinarro haya sido constante en diferentes foros científicos nacionales e internacionales. Esta participación ha permitido la presentación durante los citados congresos y reuniones médicas de un total de 25 comunicaciones y 8 ponencias, relacionadas todas ellas con la cirugía robótica. En relación con la formación post-grado reglada, todas las líneas de investigación de la Cátedra han permitido desarrollar tres tesis doctorales durante el año 2015, una de las cuales ha sido defendida en la prestigiosa **Universidad de La Sapienza de Roma**. Finalmente, la formación postgrado no reglada también es uno de los objetivos más importantes de la Cátedra, pues, en muchas ocasiones, la metodología de los recorridos curriculares oficiales no permite la adaptación a la velocidad del desarrollo tecnológico. Así, la Cátedra ha intentado suplir esa limitación a través de programas de formación virtual en forma de aplicaciones. Entre ellas destaca "The surgery forum". Esta aplicación muestra diferentes técnicas quirúrgicas efectuadas con soporte robótico, todas ellas realizadas en nuestro hospital. Finalmente, deseamos destacar que la formación presencial también ha tenido un papel fundamental, como no puede ser de otra manera en cirugía, y hemos recibido un total de 25 estudiantes, médicos en formación y médicos especialistas que han sido formados en cirugía robótica durante el año 2015.

5. DOCENCIA



5.1. Enfermería

El Grado de Enfermería cuenta con 149 alumnos matriculados, distribuidos por los Hospitales del Grupo, donde realizan sus prácticas de forma habitual. Además durante el curso 2015-2016 el proceso de reacreditación por ANECA.

En postgrado existe una amplia oferta de formación:

- Máster Universitario Enfermería de Anestesia: **14 alumnos**
- Máster Universitario Enfermería de Urgencias y Cuidados Críticos Intrahospitalarios: **28 alumnos**
- Máster Universitario Enfermería Pediátrica y Neonatal Intrahospitalaria: **21 alumnos**.

Además se ha empezado a elaborar la memoria para acreditar **3 nuevos máster** de enfermería:

- Máster Universitario Enfermería Instrumentista
- Máster Universitario Enfermería Cardiológica
- Máster Universitario Enfermería Oncológica



Dr. D. José Luis González Pérez
Director de Docencia de HM Hospitales

“La actividad del Departamento de Docencia de HM Hospitales se distribuye en múltiples áreas y titulaciones. En formación Pregrado destaca el Instituto HM de Profesiones Biosanitarias, que no ha dejado de crecer desde su creación; en Grado contamos con las Titulaciones de Enfermería, Medicina, Odontología, Psicología y Fisioterapia. A todo ello hay que sumar la oferta de Máster en Postgrado, Formación Especializada MIR y las Estancias Formativas que HM Hospitales ofrece ampliando aún más la oferta en materia docente”.

5.2. Medicina



El número de alumnos en Medicina no ha dejado de crecer desde que asumimos la formación de los alumnos de la Universidad CEU San Pablo en los cursos clínicos. Los datos que se presentan a continuación dan una idea de la evolución de nuestros alumnos y del nivel de exigencia.

	Nº DE ALUMNOS	% DE SUSPENSOS	% APROBADOS (menos 7)	% DE NOTABLES (7-8,9)	% DE SOBRESALIENTES (>=9)
• General 3º 2015	145	36,45	28,95	23,51	3,6
• General 3º 2014	130	11,65	37,5	44,15	5,52
• General 4º 2015	135	24,2	48,2	24,95	1,2
• General 4º 2014	112	24,1	43,5	31,1	1,2
• General 5º 2015	116	37,4	61,4	11,2	0
• General 5º 2014	79	24,8	35,6	38,2	8,1
• General 6º 2015	79	37,3	59,7	2,6	0
• General 6º 2014	67	7,5	41,8	50,7	0
• GENERAL 2015	475	33,8	49,6	15,6	1,2
• GENERAL 2014 CCMMCC	388	17,05	39,6	41,3	3,7



5. DOCENCIA

En postgrado la oferta es igualmente amplia y se consolida con los siguientes Títulos Oficiales:

- Máster Universitario en Investigación Clínica y Aplicada en Oncología: 11 alumnos
- Máster Universitario en Electrofisiología Cardíaca Diagnóstica y Terapéutica: 12 alumnos
- Máster Universitario en Cirugía Oral Avanzada e Implantología: 12 alumnos
- Máster Universitario en Periodoncia: 10 alumnos
- Máster Universitario en Ortodoncia y Ortopedia Dentomaxilar: 12 alumnos
- Máster Universitario en Endodoncia Avanzada: 9 alumnos
- Máster en Derecho Sanitario: 9 alumnos

Actualmente se está trabajando con la Universidad CEU San Pablo en la acreditación de otro nuevo título, el Máster Universitario en Trastornos del Movimiento.

5.3. Odontología

El Departamento de Odontología tiene en la actualidad 512 alumnos de Pregrado, de los cuales, los que cursan los años 1,2,3 y 4, están físicamente ubicados en el Campus de Montepíncipe, con algunas rotaciones externas. Por el contrario en el último curso reciben toda su formación en la Clínica Universitaria de Arapiles.

También en este centro se imparten las clases teóricas y se desarrolla la actividad práctica de los Postgrados de Endodoncia Avanzada, Ortodoncia y Periodoncia.

El Máster de Cirugía Bucal e Implantología se desarrolla en el campus, en la Clínica de Arapiles y en 10 centros docentes asociados de Élite Dental.

De los Profesores de Pregrado, aproximadamente un 50% están contratados por la Universidad CEU San

Pablo directamente y el 50% restante depende de **HM Hospitales**.

Además existen dos Cátedras de Investigación con las empresa a Klockner y MIS. Este curso académico se han leído 4 tesis doctorales en el Departamento.

El Departamento ha obtenido este año la mejor calificación en las encuestas de toda la Facultad de Medicina y la segunda mejor calificación de la Universidad CEU San Pablo. Se han graduado 94 alumnos el pasado 29 de mayo, siendo el Departamento que ha graduado más alumnos, seguido de Medicina con 74 alumnos.

El año próximo se realizará la inspección para la reacreditación del Grado.

5.4. Formación Especializada MIR

Durante el año 2015 **HM Hospitales** ha formado a 14 Médicos Internos Residentes en las siguientes especialidades acreditadas:

- Oncología Radioterápica: 4 MIR
- Medicina Interna: 2 MIR
- Obstetricia y Ginecología: 4 MIR
- Pediatria: 4 MIR

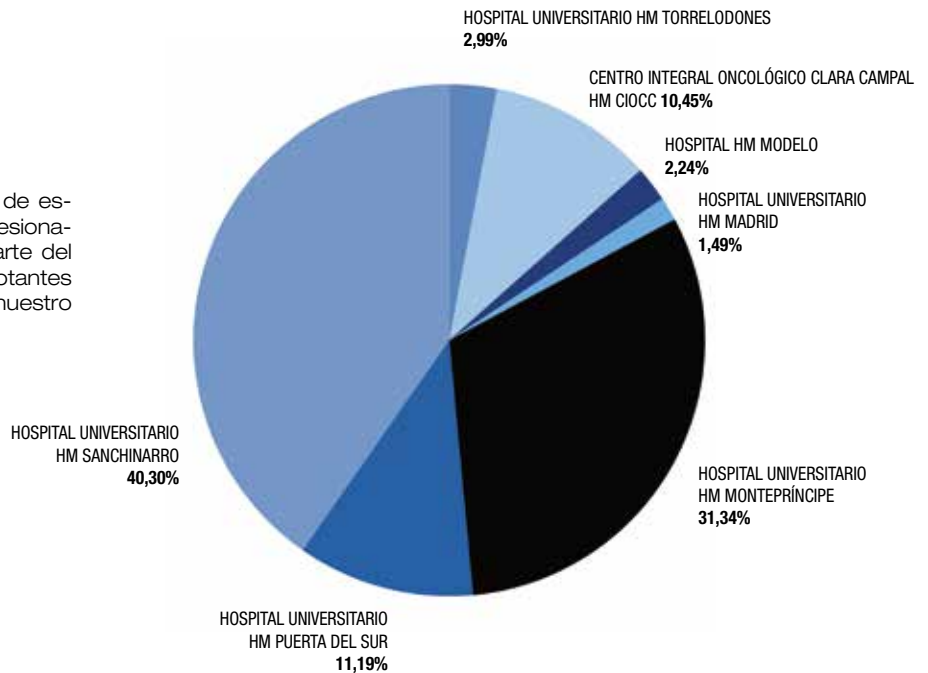
Este año 2015 ha finalizado la 3ª promoción de médicos especialistas formados íntegramente en **HM Hospitales** con excelentes calificaciones. Actualmente se está trabajando en la acreditación de las siguientes especialidades:

- Cirugía General
- Oncología Médica
- Cardiología
- Medicina Nuclear

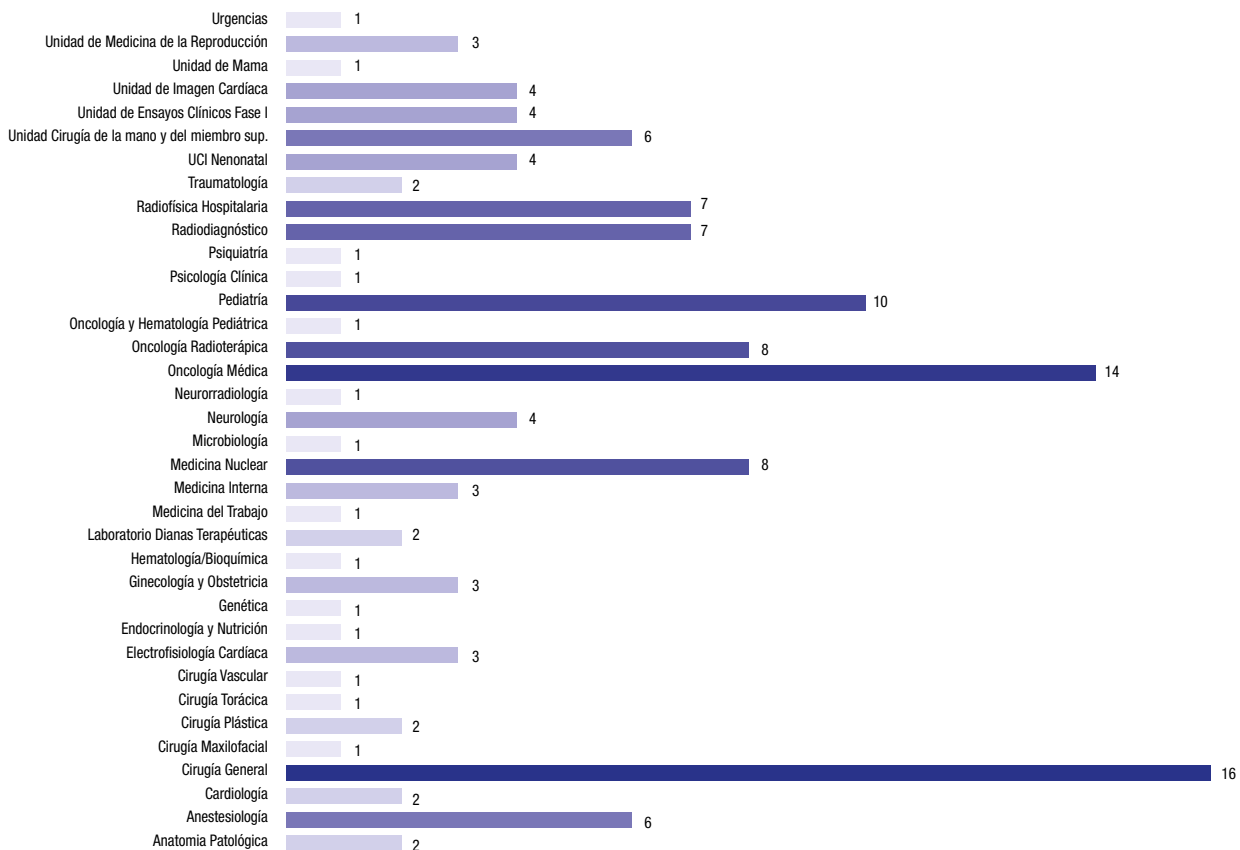
5. DOCENCIA

5.5. Estancias Formativas

HM Hospitales ofrece un amplio programa de estancias formativas hospitalarias para profesionales y alumnos procedentes de cualquier parte del mundo. Durante el año 2015 recibimos 140 rotantes que se repartieron por estos hospitales de nuestro Grupo:



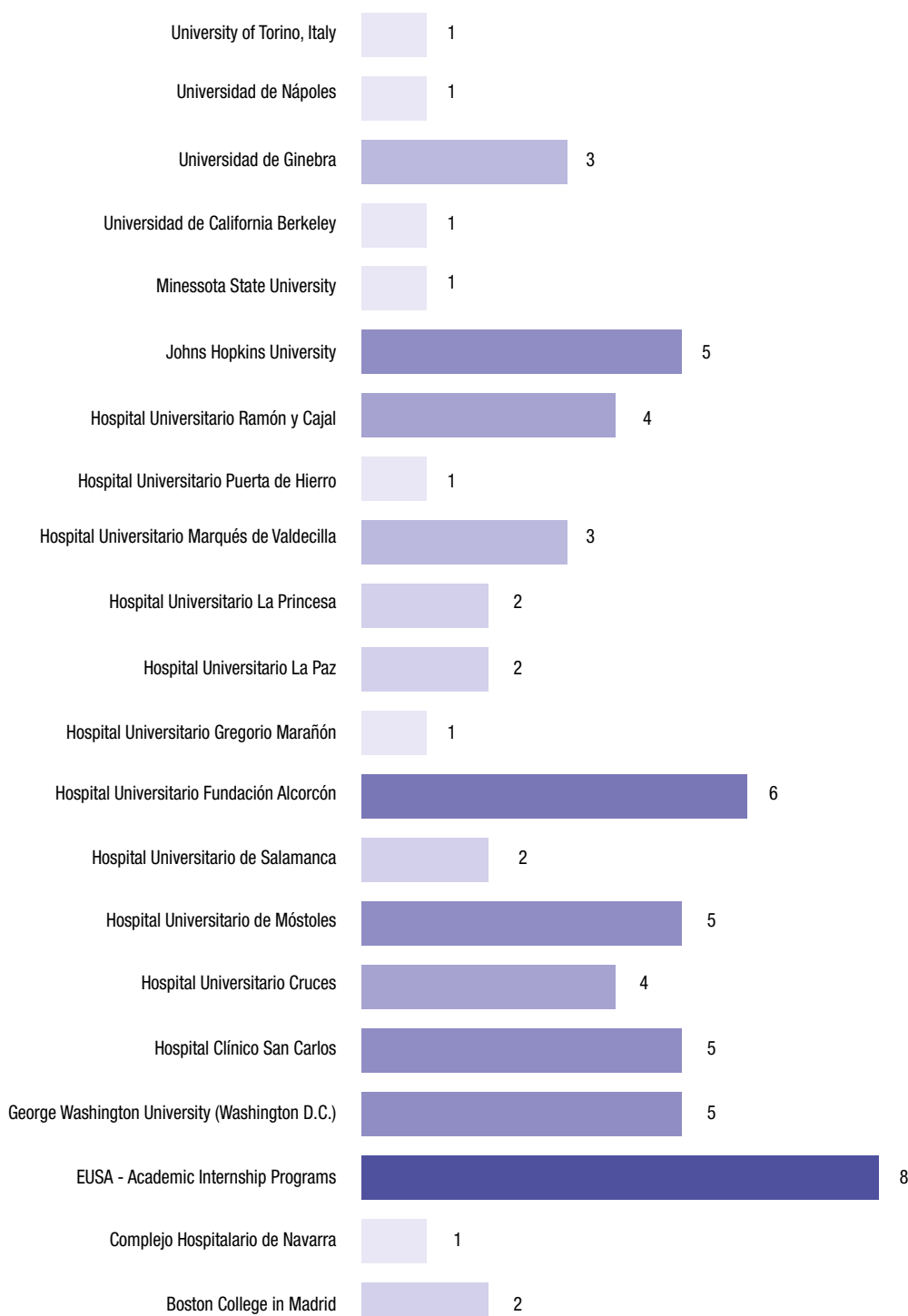
Las especialidades que eligieron los rotantes externos fueron las que a continuación se representan:





5. DOCENCIA

La procedencia de los 140 rotantes es muy variada, desde Hospitales y Universidades públicas y privadas tanto a nivel nacional como internacional. Se representan a continuación algunos ejemplos por números de rotantes. La gran variabilidad en cuanto a los centros de origen impiden que puedan presentarse todos los datos en un gráfico comprensible:



5. DOCENCIA

5.6. Jóvenes con Futuro. Formación Profesional

El Instituto HM de Profesiones Biosanitarias (IHMPB) nace en 2013 de la estrategia de **HM Hospitales** para implantar un Centro de Formación Profesional especializado en ciclos formativos concertados de grado medio y superior, en el seno de una empresa sanitaria con vocación docente e investigadora, que forme y cualifique profesionalmente y de forma personalizada a los futuros técnicos biosanitarios.

Los alumnos se integran en el día a día de la empresa y disponen de todos los recursos asistenciales, docentes y de I+D+i, para poder completar su aprendizaje teórico y fundamentalmente práctico, así como poder desarrollar sus cualidades y habilidades profesionales y académicas.

Durante el curso académico 2015-2016 se han impartido los ciclos formativos de grado medio de Técnico Auxiliar en Cuidados de Enfermería, Técnico en Atención a Personas en Situación de Dependencia y Técnico en Farmacia y Parafarmacia, así como los ciclos de grado superior de Imagen para el Diagnóstico y Anatomía Patológica que se realizan en las nuevas instalaciones de HM Puerta del Sur.



HM
instituto**hm**
profesiones biosanitarias

IHMPB MÓSTOLES CURSO 2015-2016	TCAE	TAPSD	TSIPD	TSAPC
Nº de Alumnos en Primero	90	30	30	30
Nº de Alumnos en Segundo	52	0	0	0

IHMPB MONTEPRÍNCIPE CURSO 2015-2016	TCAE	TFFP
Nº de Alumnos en Primero	60	30
Nº de Alumnos en Segundo	51	15

ISEP CEU-HM CURSO 2015-2016	TSAPC	TSRTP	TSIPD	TSHBD
Nº de Alumnos en Primero	0	0	25	5
Nº de Alumnos en Segundo	15	7	25	5

6. HM EN CIFRAS

HM15
2015

15

6. HM EN CIFRAS



6.1. Magnitudes Económicas

En lo que respecta a Madrid, 2015 ha sido un año de importante crecimiento de facturación, tanto endógeno, principalmente por ser el primer año completo de actividad del Hospital Universitario HM Puerta del Sur, como por la incorporación de dos centros de tamaño medio que refuerzan la oferta asistencial de **HM Hospitales** a nuestros pacientes en Madrid (Hospital HM Vallés y el Policlínico HM Gabinete Velázquez). Este crecimiento de facturación se traslada de manera muy ligera a EBITDA, en la medida en que HM Puerta del Sur estuvo en pérdidas hasta el mes de septiembre de 2015 (10 meses desde la apertura) momento en el cual ya ha venido aportando resultados positivos todos los meses.

En A Coruña, también hemos obtenido un crecimiento fuerte de ventas, gracias a las inversiones realizadas en 2014 que en este caso, sí que ha tenido un traslado a EBITDA 2015, creciendo ambas magnitudes cercanas al doble dígito.

En conjunto, el año se cierra con una facturación de 277 MM€ (+12,59%) y un EBITDA normalizado de 48,23 MM€ (+7,11%).

PÉRDIDAS Y GANANCIAS	HM 2012	HM 2013	HM 2014	HM 2015
• Ingresos sanitarios	182.034	189.226	232.406	262.079
• Var %	3,58%	3,95%	22,82%	12,77%
• Otros ingresos	7.467	7.119	7.936	8.541
• Formación y relacionados	4.677	5.330	6.021	6.752
• Ingresos totales	194.178	201.674	246.363	277.372
• Var %	3,68%	3,86%	22,16%	12,59%
• Compras	-37.596	-40.030	-48.401	-51.080
• RRHH y profesionales	-70.135	-71.631	-91.633	-105.709
• Otros costes operativos	-51.817	-53.704	-60.525	-73.432
• Alquileres	-2.312	-1.370	-1.138	-1.726
• EBITDA	32.318	34.938	44.666	45.425
• Ajustes normalización	1.153	380	327	2.803
• EBITDA normalizado*	33.471	35.318	45.025	48.227
• Margen EBITDA (%)	17,24%	17,51%	18,28%	17,39%
• Var %	8,43%	5,52%	27,48%	7,11%

* Ajuste facturación HM Puerta del Sur y Ebitda HM Gabinete Velázquez

El crecimiento de facturación entre endógeno y por adquisiciones se estima del siguiente modo:

VARIACIÓN FACTURACIÓN	
• Crec. Endógeno Madrid	6 MM €
• Crec. Neto HM Puerta del Sur	12 MM €
• Crec. Endógeno Galicia	2 MM €
• Crec. Nuevas Adquisiciones	11 MM €
TOTAL REAL	31 MM €



6. HM EN CIFRAS

También hay que destacar la evolución de las áreas de I+D+i y Formación, que continúan creciendo a ritmos altos (aumento de un 11,25%) y con previsiones muy optimistas a futuro.

Respecto a gastos, el incremento ha sido superior a otros ejercicios por la apertura del nuevo hospital, aunque se continúa con las políticas de eficiencia e integración entre centros que siguen siendo objetivo fundamental de la compañía.

Desde el punto de vista de Recursos Humanos, **HM Hospitales** ha crecido hasta casi alcanzar la cifra de 3.050 empleados. Además, de acuerdo a la apuesta por el empleo estable y de calidad, en la actualidad un 78% de la plantilla es fija, siendo el ratio de mujeres del 77%.

Respecto a las inversiones, tras un año 2014 muy intensivo por la apertura del nuevo hospital, en 2015 se vuelve a importes recurrentes, siempre en la búsqueda de la vanguardia tecnológica. Comparando con ejercicios anteriores:

CAPEX	2012	2013	2014	2015
Mantenimiento	3.277	4.747	4.175	5.181
Expansión	4.406	8.001	45.381	9.163
TOTAL CAPEX	7.683	12.748	49.556	14.344

En cuanto al endeudamiento del grupo, a pesar del esfuerzo inversor, **HM Hospitales** cierra 2015 con una deuda financiera neta de 95,4 MM y una importante posición de caja, que le permite estar en disposición de aprovechar posibles oportunidades de crecimiento vía adquisiciones.

DEUDA	2012	2013	2014	2015
Deuda Financiera	62.890	53.353	103.711	122.650
Caja	30.478	38.432	18.213	27.308
DFN	32.412	14.921	85.498	95.342
DFN/EBITDA	0,97X	0,42X	1,92X	2,02X

El presupuesto de 2016, al margen de la posible incorporación de nuevos centros, presentará un fuerte crecimiento tanto por la puesta en valor de los centros adquiridos, como al ritmo de ramp-up de HM Puerta del Sur, superando previsiblemente la cifra de 300 MM€ de facturación.

6. HM EN CIFRAS

6.2. Capacidad de Hospitalización

HM HOSPITALES	2015
• Hospitales Generales	7
• Monográficos	2
• Centros Integrales	3
• Policlínicos / Centros de Especialidades	14
• TOTAL CENTROS	26
• Camas	979
• UCI Neo	57
• UCI Adulto	58
• Quirófanos	64
• Empleados	3.050



6.3. Índices asistenciales

DATOS GENERALES	HM Madrid	HM Montepríncipe	HM Torrelodones	HM Sanchinarro + HM CIOCC	HM Nuevo Belén	HM Puerta del Sur	HM Modelo+ Maternidad HM Belén	TOTAL HM HOSPITALES
• Altas hospitalarias	6.026	12.981	7.048	14.248	4.318	6.937	12.303	63.861
• Urgencias	31.784	61.939	66.317	85.752	10.616	49.832	77.643	383.883
• Cirugías	2.205	7.389	3.741	6.442	2.369	2.179	8.411	32.736
• Cirugías ambulantes	1.815	2.720	1.907	3.122	525	1.233	10.050	21.372
• Nacimientos	-	2.352	306 ⁽¹⁾	-	1.974	800	1.106	6.538
• Estudios de laboratorio	691.425	954.475	664.017	2.309.917	30.267	531.998	571.644	5.753.743
• Estudios radiológicos	95.994	131.997	119.514	130.127 ⁽²⁾	34.046	44.920	127.246	683.844
• Endoscopias/Colonoscopias	6.070	10.206	4.178	10.144 ⁽³⁾	-	2.723	4.299	37.620
• Consultas externas	196.574	322.698	286.372	367.611 ⁽⁴⁾	84.692	190.118	259.937	1.708.002

(1) HM Torrelodones: Cierre de Ingresos Obstétricos en Abril de 2015.

(2) Incluye Radiología general y Medicina Nuclear

(3) Incluye los procedimientos de Endoscopias que no son sólo Endoscopias o Colonoscopias (Eco-endoscopia, rectoscopias, etc.)

(4) Incluye hospital general, HM CIOCC y Policlínico HM Sanchinarro.

INDICADORES FUNCIONALES	HM	HMM	HMT	HMS+CIOCC	HMNB	HMPS	TOTAL HM HOSPITALES
• Estancia Media (Bruta)	4,05	3,24	2,73	4,01	1,99	2,93	3,33
• EM Bruta	7,11	6,53	6,48	7,07	3,92	6,5	6,78
• Diferencia Norma	-3,06	-3,29	-3,75	-3,05	-1,92	-3,57	-3,45
• IEMA (Índice de EM Ajustado)	0,6882	0,6518	0,6077	0,6516	0,5845	0,6014	0,6413
• Índice Casuístico	0,828	0,7611	0,6925	0,8715	0,8711	0,7497	0,7664
• Impacto (Est. Evitales)	-11.058	-22.453	-12.406	-30.582	-6.120	-13.474	-96.095
• Peso Medio en Hospitalización	1,396	1,5355	1,1683	1,6391	0,8629	1,0375	1,3743

INDICADORES DE EFICIENCIA	HM	HMM	HMT	HMS+CIOCC	HMNB	HMPS	TOTAL HM HOSPITALES
• Mortalidad Hospitalaria	217/3,6%	130/1%	100/1,42%	387/2,72%	2/0,05%	55/0,79%	891/1,73%
• Mortalidad Peritoperatoria	0/0,00%	5/0,07%	0/0,00%	3/0,05%	0/0,00%	0/0,00%	8/0,03%
• Mortalidad Postoperatoria	10/0,45%	25/0,34%	7/0,19%	35/0,54%	0/0,00%	5/0,23%	82/0,34%
• % de pacientes con ictus con estancia mayor de 20 días	2%	3%	4%	4%	NA	0,0%	3%
• % de pacientes con fractura de cadera con estancia mayor de 20 días	3%	0,00%	12%	12%	NA	0,0%	7%
• Índice de colecistectomía laparoscópica	91%	98%	98%	91%	NA	98%	95%

TIPOS DE GRD's (PROCESOS POR GRUPOS)

TIPOS DE GRD's	HM	HMM	HMT	HMS+CIOCC	HMNB	HMPS	TOTAL HM HOSPITALES
• GRD's Médicos	3.821	5.592	3.307	7.806	1.949	4.758	27.233
• GRD's Quirúrgicos	2.205	7.389	3.741	6.442	2.369	2.179	24.325
• GRD's Cirugía programada	1.821	5.902	3.289	5.565	1.749	1.622	19.948
• Pacient. >65 años-Hospitaliz.	3.360/55,76%	2.651/20,42%	1.798/25,51%	4.955/34,78%	110/2,55%	1.334/19,23%	14.208/27,56%
• Tasa de infección nosocomial	49/0,81%	85/0,65%	18/0,26%	149/1,05%	4/0,09%	32/0,49%	337/0,55%

NORMAP27_ESTATAL11_TOTAL

IEMA: EM hospital/ EMAF

Un IEMA > 1 indica peor funcionamiento respecto al Estándar.

Un IEMA < 1 indica un mejor funcionamiento respecto del Estándar.

Índice Casuístico: EMAF/ EM Estándar.

Un Índice < 1 indica que la casuística del hospital es menos compleja en el sentido de que tiene una menor proporción de casos con estancias prolongadas según el funcionamiento del Estándar.

Impacto (Est Evitables)- Brutas: Estancias ahorradas o gastadas con respecto del Estándar.

6. HM EN CIFRAS



6.4. Relevancia de la Opinión de los Usuarios

Para **HM Hospitales** la “experiencia” vivida por nuestros pacientes, sus familiares y conocidos es clave en nuestro modelo de gestión hospitalaria. Por este motivo, ya desde la creación del Departamento de Atención al Paciente en el año 2000, realizamos un especial esfuerzo en continuar mejorando nuestro sistema de gestión de la retroalimentación de nuestros usuarios.

Desde el año 2013 **HM Hospitales** ha optado por la aplicación de un sistema ampliamente implantado a nivel mundial y en diferentes sectores, aunque poco conocido en el sanitario: el sistema de medición Net Promoter Score NPS, creado por Fred Reichheld, se basa en el concepto de que nuestros usuarios son potencialmente promotores o detractores del servicio que han percibido.

Además, este sistema nos permite tener un diálogo con la persona para solucionar los incidentes en tiempo real, o a un corto plazo, y aumentar los datos sobre las situaciones y vivencias, enriqueciendo las posibilidades de mejora de la experiencia percibida.

En este año se ha ampliado el alcance de nuestro sistema, incluyendo los hospitales más recientemente incorporados y aumentando la capacidad de segmentación de los datos obtenidos.



La Satisfacción de Nuestros Usuarios, un Objetivo Estratégico

Aunque siempre se ha tenido en cuenta en los planes estratégicos de **HM Hospitales**, en la última revisión del mismo, con un alcance de periodo 2016-2018, se ha establecido un objetivo específico al respecto:

“Búsqueda de la mayor satisfacción de los pacientes y sus familiares en todos los aspectos sanitarios y no sanitarios con la intención de aumentar su fidelización a nuestro proyecto”.

Para poder realizar el despliegue de este objetivo estratégico se ha desarrollado un nuevo cuadro de mando con mayor detalle de información que permite tomar medidas de forma más racional y basada en los datos obtenidos, con el fin de no solo mantener la capacidad de reaccionar ante la opinión de nuestros usuarios sino también de forma preventiva, buscando que la experiencia de usuario sea lo más amigable posible.





6. HM EN CIFRAS

Resultados 2015

A lo largo de 2015 hemos contactado con casi 70.000 usuarios y obtenido casi un 39% de encuestas cumplimentadas, lo que supone unas 27.000 encuestas, y se ha hablado con más de 3.500 personas.

Pese a la incorporación de tres nuevos hospitales y el impacto inicial en los indicadores establecidos se ha mantenido una buena tendencia de los datos, destacando el notable incremento del NPS y de las felicitaciones.



LOS OBJETIVOS DE PERCEPCIÓN DE USUARIOS SON:

INDICADORES KPI	2014	2015	OBJETIVO
• NET PROMOTER SCORE	28.94	40.32	31
• Índice de reclamaciones	7.82‰	8.43‰	7.5‰
• Índice de contestación en menos de 15 días	81.01%	78.79%	75%
• Índice de contestación en menos de 30 días	97.16%	95.19%	98%
• Índice de felicitaciones	25.88‰	30.69‰	27‰
• Índice de visitas	54,32%	55,25%	55%

7. FUNDACIÓN DE INVESTIGACIÓN HM HOSPITALES

HM15
2015

7. FUNDACIÓN HM



Dr. D. Alfonso Moreno González
Presidente de la Fundación de Investigación
HM Hospitales.

“Cumplimos un año más en la trayectoria de la Fundación de Investigación HM Hospitales, lo que acredita su apuesta de compromiso con el impulso de la investigación clínica traslacional que es la forma más rápida para que los nuevos conocimientos científicos y tecnológicos sean transferidos a la práctica clínica y redunden en una mejora de la atención a los pacientes. El análisis de la producción científica de los profesionales del grupo HM Hospitales en el último año confirma ese compromiso y resalta la calidad de sus publicaciones medida por el alto factor de impacto conseguido.

Ha habido también continuidad en el Premio Científico Juan Martínez López de Letona en homenaje a quien fue nuestro Presidente y que supo aunar la mejor práctica clínica con la excelencia en la docencia y en la investigación”.

7.1. Fundación de Investigación HM Hospitales



La **Fundación de Investigación HM Hospitales** es una entidad sin ánimo de lucro constituida en 2003 con el objetivo fundamental de liderar una docencia en I+D+i biosanitaria, en el marco de la investigación traslacional, que beneficie de forma directa al paciente y a la sociedad general, tanto en el tratamiento de las enfermedades como en el cuidado de la salud, con el objetivo de hacer realidad la Medicina Personalizada.

Desde sus inicios, la **Fundación de Investigación HM Hospitales** promueve, financia y lidera proyectos de investigación en los que médicos e investigadores (básicos y clínicos) intentan resolver problemas asistenciales del día a día, con un beneficio directo para los pacientes, promoviendo una Medicina basada en la evidencia científica personalizada.

Las principales fuentes de financiación de los proyectos de investigación provienen de ayudas competitivas privadas y públicas, fondos propios, donaciones y colaboraciones de particulares, empresas y asociaciones sin ánimo de lucro que promueven y ayudan a financiar determinados proyectos socio-sanitarios y de I+D+i.

En colaboración con la Universidad CEU San Pablo, ya en 2009 la **Fundación de Investigación HM Hospitales** inició una nueva fórmula de gestión y promoción de la I+D traslacional, impulsando la creación de cátedras de financiación privadas. En los últimos años se han puesto en marcha: la Cátedra MIS en Implantología Dental y Biomateriales, gracias a la colaboración con Palex, se ha creado la Cátedra en Cirugía Robótica Oncológica Abdominal, la Cátedra de Dianas Terapéuticas Rosalind Franklin (Roche) y la Cátedra de Implantología Klockner así como la Cátedra MIS de investigación en Biomateriales e Implantología Oral.

Finalmente, la **Fundación de Investigación HM Hospitales** organiza y promueve actividades de divulgación científica y educación sanitaria con un claro compromiso social, además de llevar a cabo diversos proyectos sociosanitarios y premiar las mejores líneas en investigación traslacional y becar a los profesionales para mejorar su formación profesional, científica y académica.

7.2. IVEc. Instituto de Validación de la Eficiencia Clínica

El Instituto de Validación de la Eficiencia Clínica, integrado dentro de la estructura de la **Fundación de Investigación HM Hospitales**, nace como plataforma de evaluación de tecnologías sanitarias innovadoras, con el objetivo de medir la eficacia de la implantación de estas tecnologías en el cuidado de la salud y en el diagnóstico y tratamiento de las enfermedades, mediante una evaluación cuantitativa y cualitativa de los costes de implantación de las tecnologías sanitarias innovadoras, así como su efectividad y seguridad clínicas, mediante la implantación de las mismas en nuestros hospitales.

El IVEc está formado por equipos multidisciplinares de profesionales sanitarios, investigadores básicos, gestores y economistas, tanto de **HM Hospitales** como de la **Fundación de Investigación HM Hospitales** y empresas colaboradoras. Estos equipos abordarán los 'gaps' que existen normalmente en la implantación de nuevas tecnologías de aplicación clínica desde diferentes perspectivas con la finalidad de realizar un análisis integral real, que pueda ser transferible a los sistemas sanitarios tanto públicos como privados.

Durante el año 2015 se han realizado varios estudios orientados a la exploración del equilibrio en términos de coste-efectividad de la cirugía metabólica como tratamiento curativo de la Diabetes Mellitus tipo 2 frente al tratamiento y coste de las complicaciones agudas y crónicas en la perspectiva del SNS. Además se han comenzado los estudios orientados a explorar el coste-efectividad de la cirugía laparoscópica frente a la cirugía robótica en cirugía digestiva así como el uso de diferentes anestésicos y dispositivos médicos que permiten reducir los tiempos de quirófano. A lo largo del próximo año se desarrollarán nuevos estudios muy orientados a la exploración de la eficiencia en procesos que permitan, tanto desde la perspectiva del modelo privado de sanidad como desde la perspectiva del SNS, mejorar los resultados en salud a través del uso de nuevas tecnologías.

7.3. CEIC. Comité de Ética e Investigación Clínica

La investigación que se realiza en **HM Hospitales** tiene como objetivo prioritario lograr que se integre la investigación básica con la clínica (Investigación Traslacional) y que se puedan aplicar los avances científicos de una forma directa, rápida y segura en los pacientes. Los ensayos clínicos con medicamentos y productos sanitarios son una actividad positiva para la sociedad en general y para **HM Hospitales** en particular, por lo que es necesario facilitar la realización de ensayos clínicos y agilizar, en la medida de lo posible, los trámites y actuaciones inherentes a la evaluación de protocolos, facilitando de esta manera su puesta en marcha.

Con este objetivo, en 2008 se constituyó el Comité de Ética e Investigación Clínica (CEIC) de **HM Hospitales**; cumpliendo con todos los requisitos legales para su composición y funcionamiento fue acreditado por la Comunidad de Madrid. Desde al año 2013, y debido al proyecto del nuevo Real Decreto para ensayos clínicos, el CEIC de **HM Hospitales** a requerimiento de la AEMPS ha participado en la experiencia piloto de evaluación de ensayos clínicos a través del procedimiento voluntario de armonización (VHP), con el fin de evaluar como único CEIC nacional, la pertinencia de un nuevo protocolo de ensayo clínico a nivel europeo.

En paralelo, y según las indicaciones de reglamento europeo, desde el año 2014 está participando en la elaboración del Memorandum de Colaboración entre CEIC y Agencia, para identificar responsabilidades y procedimientos de evaluación entre la Agencia y el futuro CEIm.

Su funcionamiento está regido por unos protocolos normalizados de trabajo y su fin último es salvaguardar los intereses de los pacientes a los que se proponga su inclusión en un ensayo clínico o proyecto de investigación. En su composición se incluyen médicos especialistas de referencia nacional, así como legos en Medicina, licenciados en Derecho y personas ajenas a **HM Hospitales**, incluyendo un representante de la Asociación Española Contra el Cáncer.

HM15
2015

MEMORIA ANUAL

HM HOSPITALES



hm hospitales

 hm hospitales

www.hmhospitales.com

2015

MEMORIA ANUAL 2015